

Qeqqata Kommunianut 2012-imiit 2024 tungaanut Kommunip pilersaarusiortfigineqarneranut kommunip pilersaarusiortfigineqarnerani tapiliussa q nr. 68

Sisimiuni Eliarsip Aqquserngata eqqaani ilinniartut inaannut immikkoortoq

**Kommuneplantillæg nr. 68 til kommuneplanen for Qeqqata Kommunia 2012 – 2024
Område til kollegier ved Eliarsip Aqquserna i Sisimiut**



Immikkoortup ilaanut **800-A21** aamma **800-D3-mut** kommunip pilersaarusiortfigineqarnerani tapiliussa q

Kommuneplantillæg for delområde **800-A21** og **800-D3**

2012-imit 2024 tikillugu kommunip pileraaruseriorfigineqarneranut kommunip pileraaruseriorfigineqarnerani tapiliussassatut nr. 68-itut siunnersuut

Kommunip pileraaruseriorfigineqarnerani
tapiliussassatut siunnersuut uannga
suliarineqarpoq

Qeqqata Kommunua
Teknikkeqarnermut Avatangiisinullu
immikkoortortaq
Postboks 1014
Guutaap Aqq. 5
3911 Sisimiut
E-mail: sis.otm@qeqqata.gl

Telefon: 86 74 60

Siunnersuummik akuersissuteqarneq

Kommunip pileraaruseriorfigineqarnerani
tapiliussassatut siunnersuut, 29.09.2022-ani
kommunalbestyrelsimit akuersissutifigineqarpoq.

Tusarniaanissamut piffissaq

Kommunip pileraaruseriorfigineqarnerani
tapiliussassatut siunnersuut, 11.10.2022 -imiit
22.11.2022-imit tamanut tusarniutifigineqarpoq.

Tusarniaanermi akissuteqaatit najukkamut qulaani
allassimasumut nassiunneqassapput

Pileraarummik inaarutaasumik akuersissuteqarneq

Kommunip pileraaruseriorfigineqarnerani
tapiliussaq XX.XX.XXXX-imi kommunalbestyrelsimit
inaarutaasumik akuersissutifigineqarpoq

Tamanut saqqummiussineq

Kommunip pileraaruseriorfigineqarnerani
tapiliussaq XX.XX.XXXX-mit atuutilersutut tamanut
nalunaarutifigineqarpoq

Forslag til Kommuneplantillæg nr. 68 til Kommuneplan 2012-2024

Forslag til Kommuneplantillægget er
udarbejdet af

Qeqqata Kommunua
Området for Teknik og Miljø
Postboks 1014
3911 Sisimiut
E-mail: sis.otm@qeqqata.gl

Telefon: 86 74 60

Godkendelse af forslag

Forslaget til kommuneplantillægget blev
vedtaget i kommunalbestyrelsen den
29.09.2022

Høringsperiode

Forslaget til kommuneplantillægget er i
offentlig høring fra den 11.10.2022 til den
22.11.2022

Hørings svar skal sendes til ovennævnte
adresse

Endelig godkendelse af planen

Kommuneplantillægget er endelig
godkendt af kommunalbestyrelsen den
XX.XX.XXXX

Offentliggørelse

Kommuneplantillægget er offentlig
bekendtgjort som gældende XX.XX.XXXX

Kommunimut pilersaarusiortfigineqarnerani tapiliusaaq sunaava?

Pilersaarusiortneq aamma nunaminertat atorineqarnerat pillugit Inatsisartut inatsisaat nr. 17, 17. november 2010-meersoq malillugu, kommunalbestyrelsi pilersaarusiortnermigut nunaminertanillu aqutsinermigut ingerlatsinermigullu, innuttaasut akornanni pissutsit tamakkiisumik naliliiffigeqqaarnerisigut kommunimi nunaminertat atorineqaleratarnissaat pisussaaffigaa.

Taamaattumik pilersaarusiortnermik tamakkiisumik takunnilersitsisinnasumik ukiut aqqaneq-marlukkaarlugit kommunimut pilersaarut suliarineqartassaaq, tassaasussaallunilu pilersaarusiortnermi takussutissiaq, kommunimi siunissami tigussaasumik ineriartortisinermut aqutsisuusussaasoq.

Kommunimi nunaminertat qanoq atorineqarnissaat pillugit, kommunalbestyrelsi kommunip pilersaarusiortfigineqarnerani aalajangersaasarpoq. Illuliortnermi, aqqusiniortnermi, aqqusineeqqanik pilersitsinermi, teknikkimut tunngasunik sanaartortnermi il.il. qanoq inissiisoqassanersoq, qanorlu ilusiliisoqassanersoq pillugit nunaminertat assigiinngitsut iluinnut aalajangersagaqarpoq.

Kommunalbestyrelsi aammattaq inuiaqatigiit ineriartortnerat malillugu pisariaqarfiani imaluunnit suliniutinut nutaanut atatillugu immikkoortut ilaat naammakkunnaarpata kommunimut pilersaarummik malinnaatitsissalluni pisussaaffeqarpoq. Malinnaatitsineq taanna pilersaarummut allannguutinik ilanngussanilluunnit attuumassutilinnik kommunip pilersaarusiortfigineqarneranut tapiliussamik ingerlaavartumik ingerlatsinikkut pissaaq.

Kommunip pilersaarusiortfigineqarnerani tapiliusaaq marlunnik imikkoortortaqaqarpoq, nassuiaatitaa aalajangersagartaalu.

Nassuiaatitaa kommunip pilersaarusiortfigineqarneranut naatsorsuutigisamik siunertanillu, aammalu immikkoortumi pilersaarusiortnerup sinneranut kommunip pilersaarusiortfigineqarnerani tapiliusaaq qanoq inissiimaneramik naatsumik nassuiaanermik imaqaqarpoq.

Aalajangersagartaa pilersaarummi pivisunngortitsinermut atatillugu aalajangersakkamik malitsitassamik imaqaqarpoq. Aalajangersakkat pingaarnertut inissillugit allanneqarput aammalu aalajangersakkat sukumiisunngorlugit allanneqarlutik. Aalajangersakkat tamarmik inatsisinut pituttugaapput, taamaattorli immikkut ittumik pisuni, aalajangersakkaniit sukumiinerusunit immikkut akuersissummik tunniussisoqarsinnaavoq.

Hvad er et kommuneplantillæg?

Efter Inatsisartutlov nr.17 af 17. november 2010 om planlægning og arealanvendelse, er kommunalbestyrelsen forpligtet til, gennem planlægning at sikre, at arealerne inden for kommunen tages i anvendelse ud fra en samfundsmæssig helhedsvurdering.

Derfor udarbejdes kommuneplanen hvert 12. år som giver et helhedsbillede af planlægningen, og som er det plandokument der styrer den fremtidige fysiske udvikling i kommunen.

I kommuneplanen fastlægger kommunalbestyrelsen bestemmelser for, hvordan arealerne i kommunen skal anvendes. Inden for de forskellige arealer, er der bestemmelser for placeringen og udformningen af bygninger, veje, stier, tekniske anlæg osv.

Kommunalbestyrelsen er også forpligtet til at ajourføre kommuneplanen i nødvendigt omfang i takt med samfundsudviklingen eller når planen på nogle punkter ikke er tilstrækkelig i forbindelse med nye tiltag. Denne ajourføring gennemføres løbende ved tilvejebringelse af tillæg til kommuneplanen med relevante ændringer eller tilføjelser til planen.

Kommuneplantillægget består af to dele, en redegørelsesdel og en bestemmelsesdel.

Redegørelsesdelen indeholder en kort beskrivelse af forudsætninger og formål for kommuneplantillægget, og hvordan kommuneplantillægget forholder sig til øvrig planlægning i området.

Bestemmelsesdelen indeholder bestemmelser som skal overholdes i forbindelse med planen realisering. Bestemmelserne er delt op i overordnede bestemmelser og detaljerede bestemmelser. Alle bestemmelser er juridisk bindende, dog kan der i visse situationer dispenseres fra de detaljerede bestemmelser.

Kommunip pilersarusiorfigineqarnerani
tapiliussamut uunga aamma pilersaarutinut allanut
tunngasunut paasissutissat tulliuuttumut
saaffiginnikkut pissarsiarineqarsinnaapput:

Qeqqata Kommunia
Teknikkeqarnermut Avatangiiisnullu immikkoortortaq
Pilersarusiornermut immikkoortortaqarfik

Telefon 86 74 60

E-mail sis.otm@qeqqata.gl

Oplysninger om dette kommuneplantillæg og
andre planforhold kan fås ved henvendelse til:

Qeqqata Kommunia
Området for Teknik & Miljø
Planafdelingen

Telefon 86 74 60

E-mail sis.otm@qeqqata.gl

IMARISAA

1. NASSUIAAT	6
1.1 Immikkoortoq pilersaaruserfiusoq	6
1.2 Siunertaq tunngavigisallu	7
1.3 Pissutsit pioreersut	8
1.4 Pilersaarummi pingaarnert	9
1.5 Pilersaarutitut allanut tunngatillugu pissutsit	13
1.6 Pilersaarutip inatsisitigut sunniutai	14
2. AALAJANGERSAKKAT	16
2.1 Pingaarnertut aalajangersakkat	16
2.2 Aalajangersakkat sukumiinerusut	21
3. AALAJANGERSAKKAP ATSIORNEQARNERA	27
4. NUNAP ASSINGA ILANNGUSSAQ	28

INDHOLD

1. REDEGØRELSE	6
1.1 Planområdet	6
1.2 Formål og principper	7
1.3 Eksisterende forhold	8
1.4 Planens hovedtræk	9
1.5 Forhold til anden planlægning	13
1.6 Planens retsvirkninger	14
2. BESTEMMELSER	16
2.1 Overordnede bestemmelser	16
2.2 Detaljerede bestemmelser	21
3. VEDTAGELSESPÅTEGNING	27
4. KORTBILAG	28

1. NASSUIAAT

1.1 Immikkoortoq pilersaarusioni

Pilersaarutip taaguuta

Sisimiuni Eliarsip Aqquuserngata eqqaani ilinniartut inaannut immikkoortoq

Tunuliaqutaq

Pilersaarusioneq aamma nunaminertat atorngartarneri pillugit Inatsisartut inatsisaat nr. 17, 17. november 2010-meersoq tunngavigalugu pilersaarummik allannguisoqarpoq.

Sisimiuni ilinniartut inaannik nalinginnaasunik sanartornissamik Immikkoortoq 2 aallartinnissaa pillugu Namminersolutik Oqartussanit kissaat naammassiumallugu kommunip pilersaarusioni eqqarnerani tapiliussa q suliarineqarnikuvoq.

Immikkoortoq pilersaarusioni Qiviarfiup eqqaani Sisimiut kujataatungaata ilaani inissimavoq immikkoortullu ilaannik 800-A13 aamma 800-A53-mik liqarluni.

Immikkoortut ilaannut 800-A13 aamma 800-A53-imut killilersuutiniq nalimassaasoqarpoq aammalu immikkoortut ilaaniq nutaanik marlunnik 800-A21 aamma 800-AD3 pilersitsisoqarpoq, taakkununga ilanngullugit immikkuualuttut pingasut: 800-A21.1, 800-A21.2 aamma 800-A21.3.

1. REDEGØRELSE

1.1 Planområdet

Plannavn

Område til kollegier ved Eliarsip Aqquuserna i Sisimiut

Baggrund

Planændringen foretages i henhold til Inatsisartutlov nr. 17 af 17. november 2010 om planlægning og arealanvendelse.

Kommuneplantillægget er tilvejebragt for at imødekomme et ønske fra Selvstyret om begynde på Fase 2 af opførelsen af standard-kollegier i Sisimiut.

Planområdet er placeret i den sydlige del af Sisimiut ved Qiviarfik og omfatter delområderne 800-A13 og 800-A53.

Der foretages en justering af afgrænsningerne for delområderne 800-A13 og 800-A53, og der etableres to nye delområder 800-A21 og 800-AD3, herunder tre detaljområder: 800-A21.1, 800-A21.2 og 800-A21.3.



Takussutissiaq 1: Immikkoortoq pilersaarusiorfiusoq, pissutsit pioreersut.

Figur 1: Planområdet, eksisterende forhold



Takussutissiaq 2: Immikkoortoq pilersaarusiorfiusoq, siunissami pissutsit

Figur 2: Planområdet, fremtidige forhold

1.2 Siunertaq tunngavigisallu

Kommunip pilersaarusiorfigineqarnerani tapiliussamik matuminnga immikkoortut marluk 800-D3 aamma 800-A21 pilersinneqassapput, taakkunungalu ilanngullugit immikkuualuttut pingasut: 800-A21.1, 800-A21.2 aamma 800-A21.3.

Immikkuualuttoq 800-A21.1 ilaqutariinnut ataatsinut illunut aammalu eqqaani sanaartukkanik kiasaanissamut kiassaateqarfimmut immikkoortinneqarpoq. Immikkuualuttoq 800-A21.1 aallaavittut tamakkerluni sanaartorfioererpoq.

Immikkuualuttumi 800-A21.2 ilinniartut inaannik sanaartorsinnaanermut periarfissiisunik sanaartorfissat pingasut immikkoortinneqarput.

Immikkuualuttoq 800-A21.3 ilinniartut inaannut immikkoortinneqarpoq aammattaq ilinniartut inaannik pioreersunik annertusaanissamut sanaartorfissaq ataaseq immikkoortinneqarpoq.

Immikkoortuup ilaa 800-D3 kommunip umiatsianik inissiivatut immikkoortinneqarpoq, immikkoortullu ilaani sanaartukkanik sanaartornissamut periarfissaqanngilaq.

Kommunip pilersaarusiorfigineqarnerani tapiliussa q immikkoortumik tulluurtumik annertusaanissamut qulakkeerinnippoq, immikkoortumik atuinermik pioreersumik naapertuuttumik, ilinniartut inaat nutaat immikkoortumik ineriartortitseqqinnissamik pilersitsissammata, ilutigitillugulu Sisimiuni

1.2 Formål og principper

Med dette kommuneplantillæg etableres to delområder 800-D3 og 800-A21, og herunder tre detailområder: 800-A21.1, 800-A21.2 og 800-A21.3.

Detailområde 800-A21.1 udlægges til enfamiliehuse og varmecentral til opvarmning af omkringliggende bebyggelse. Detailområde 800-A21.1 og er som udgangspunkt uden restrummelighed.

I detailområde 800-A21.2 udlægges tre byggefelter som muliggør opførelse af kollegieboliger.

Detailområde 800-A21.3 udlægges til kollegieboliger, og yderligere udlægges der 1 byggefelt til udbygning af eksisterende kollegieboliger.

Delområdet 800-D3 udlægges til kommunal plads til bådoplæg, og det er ikke muligt at opføre bebyggelse i delområdet.

Kommuneplantillægget sikrer en hensigtsmæssig udbygning af området, som falder i tråd med den eksisterende anvendelse af området, idet nye kollegieboliger vil skabe videreudvikling af området og samtidig forbedre

ilinniartunut atugasarititaasunik
pitsanngorsaataassalluni.

1.3 Pissutsit pioreersut

Immikkoortoq pilersaarusiorfiusoq immikkoortoq
800-A13 ullumikkut immikkuualuttunut
assigiinngitsunut pingasunut aggulugaasumik
ilaqarpoq, tassani 800-A13.1, 800-A13.2 aamma
800-A13.3-mi najugaqarfissanut nunaminertanik
immikkoortitsisoqarnikuulluni.

Immikkuualuttut 800-A13.1 aamma 800-A13.2
annersaat ullumikkut tamakkerlutik
sanaartorfioreersutut
sanaartorfigeqqinneqarsinnaanngitsutullu
inissisimapput. Immikkuualuttoq 800-A13.3 inissianik
ataasiakkaanik kiassaateqarfimmillu eqqani
sanaartukkanik kissamik pilersuisuusumik
imaqarpoq.

Immikkuualuttut 800-A13.2 aamma 800-A13.3
nunatamik narlorisumik aserortikkamik imaqarpoq,
ullumikkut inissiigallarnermut umiatsinillu inissiinermut
atorneqartartumik.

forholdene for studerende i Sisimiut.

1.3 Eksisterende forhold

Planområdet dækker det eksisterende
delområde 800-A13, som i dag er
opdelt i 3 forskellige detailområder, hvor
der er udlagt areal til beboelse i
henholdsvis 800-A13.1, 800-A13.2 og
800-A13.3.

Størstedelen af detailområder 800-A13.1
og 800-A13.2 fremstår i dag fuldt
udbygget uden restrummelighed.
Detailområde 800-A13.3 indeholder
enkelte boliger og en varmecentral som
forsyner omkringliggende bebyggelse
med varme.

Detailområderne 800-A13.2 og 800-
A13.3 indeholder et område med fladt
jævnet terræn, som i dag bruges til
opmagasinering og bådoplæg.



Takussutissiaq 3: Immikkoortumut pilersaaruseriusumut isikkivik ilinniartut inaanik sanaartornissamut aamma Eliarsip Aqquserngani inissianut aqqusinermik periarfissiisoq.

Figur 3: Udsigt over planområdet hvor der muliggøres opførelse af kollegieboliger og boligvejen Eliarsip Aqqusema.

1.4 Pilersaarummi pingaarnerit

Atorneqarnera

Kommunip pilersaaruserifigineqarnerani tapiliussaq una ilinniartut inaannik sanaartorsinnaanermut periarfissalerlugu najugaqarfissiatut immikkoortup ilaa 800-A21-mik aamma kommunip umiatsianik inissiisarfiatut imaqartumik immikkoortumik sanaartorfiunngitsumik immikkoortup ilaanik 800-D3-mik aalajangersaavoq.

1.4 Planens hovedtræk

Anvendelse

Dette kommuneplantillæg fastlægger delområde 800-A21 som boligområde med mulighed for opførelse af kollegieboliger og delområde 800-D3 som friholdt område indeholdende en kommunal plads til bådoplæg.

Umiatsiat inissitat tamarmik Qeqqata Kommuniani umiatsianik inissiisarnermut maleruqqusat sukkulluunniit atuuttut malissavaat.

Killeqarfilersorneqarnera agguataarneqarneralu

Immikkoortoq pilersaarusrifusioq nunap assingani ilanngussami 2-mi takutinneqartut killeqarfilersorneqarpoq aggulunneqarlunilu.

Immikkoortup ilaannut 800-A21 aamma 800-D3-mut pingaarnertut sukumiisunillu aalajangersakkanik nutaanik aalajangersaasoqarpoq.

Sanaartukkat

Immikkoortup ilaani 800-D3-mi sanaartukkanik pilersitsisoqarsinnaanngilaq.

Immikkuualuttumi 800-A21.1-mi sanaartukkat annertussusaat maannakkutut annertoqatingajaanik annertussuseqassapput.

Immikkuualuttumi 800-A21.2-mi marlunnik quleriit tikillugit ilanngaataitaqanngitsumik 2000 m²-mik ilinniartut inaannik sanaartornissamut periarfissiisoqarpoq.

Immikkuualuttumi 800-A21.3-mi marlunnik quleriit tikillugit ilanngaataitaqanngitsumik 600 m²-mik ilinniartut inaannik sanaartoqqinnissamut periarfissiisoqarpoq.

Nunaminertat sanaartorfigeqqusaanngitsut

Immikkoortut sanaartornermut atorneqanngitsut, pinngortitatut imaluunniit silami uninngaarfissaqqissutut sukisaarsaarfissanut atortulersuutinut pilersitsiviussapput.

Aqquserngit, pisuinnaat aqquataat biilinullu inissiiviit

Immikkoortup ilaanut 800-D3 immikkuualuttunullu 800-A21.1 aamma 800-A22 appakaaffissaq Eliarsip Aqquserngatigut pissaaq. Immikkuualuttumut 800-A21.3-imut appakaaffissaq Eqqaavimmuut Aqqut-mit pissaaq.

Inissiaqarfimmuut aqquserngup Eliarsip Aqquserna pioreersup ilaa pitsanngosarneqassaaq, narlorsarneqarluni asfalterneqarlunilu. Aammattaaq immikkuualuttumut 800-A21.2 aqqusinermik appakaaffissamik pilersitsisoqassaaq.

Immikkoortup ilaanut aqqusinernut, pisuinnaat aqquataannut biilinullu inissiisarfinnut tunngasut

Alle bådoplag skal overholde det til enhver tid gældende regulativ for bådoplag i Qeqqata Kommunia.

Afgrænsning og disponering

Planområdet afgrænses og opdeles som vist på kortbilag 2.

Der fastlægges nye overordnede bestemmelser og detaljerede bestemmelser for delområderne 800-A21 og 800-D3.

Bebyggelse

Der kan ikke etableres bebyggelse i delområde 800-D3.

I detailområderne 800-A21.1 skal bebyggelsens omfang være omtrent samme niveau som det nuværende.

I detailområde 800-A21.2 muliggøres opførelse af kollegieboliger med et bruttoareal på 2000 m² i op til 2 etager.

I detailområde 800-A21.3 muliggøres opførelse af yderligere kollegieboliger med et bruttoareal på 600 m² i op til 2 etager.

Friarealer

Områder, der ikke anvendes til bebyggelse, skal henligge i naturtilstand eller anlægges som rekreative anlæg, der indbyder til udendørs ophold.

Veje, stier og parkering

Adgangen til delområde 800-D3 og detailområderne 800-A21.1 og 800-A21.2 skal ske fra Eliarsip Aqquserna. Adgangen til detailområde 800-A21.3 skal ske fra Eqqaavimmuut Aqqut.

Et vejstykke af den eksisterende boligvej Eliarsip Aqquserna skal forbedres, rettes op og asfaltes. Yderligere skal der etableres en adgangsvej til detailområde 800-A21.2.

Vej-, sti- og parkeringsforhold for delområderne etableres som vist på

nunap assingani ilanngussami takutinneqartutut pilersinneqassapput.

Pilersuineq

Immikkuualuttoq 800-A21.1 eqqaani sanaartukkanik kissamik pilersuisuusumik kiassaateqarfimmik imaqarpoq.

Sanaartukkat nutaat pisortat innaallagissamut, imermut, kuuffissuarmut aamma kiassarnermut pilersuutaannut attavilersinneqassapput.

Pilersuineri aqqufit sapinngisamik nunap iluatigut ingerlaarfilerneqassapput.

Nunap qaavani imeq kuuttoq kuffissuarmut kuutsinneqassanngilaq, kisianni kussinermut kuutsinneqassalluni taamaalilluni immikkoortumi sanaartukkat sinnerinut, pisuinnaat aqquutaannut, aqqusinernut nunaminertanullu sanaartorfiunngitsunut akornutaassanani.

Immikkoortoq Qeqqata Kommuniata eqqagassalerinermut aqqissuussineranut malittarisassanut sukkulluunniit atuuttunut ilaatinneqarpoq.

Sanaartorfissagissaaneq

Immikkoortup ilaani 800-D3, immikkuualuttumi 800-A21.1 aamma 800-A21.3-imi pingaarnertut sanaartorfissagissaasoqareerpoq. Immikkuualuttumi 800-A21.2-imi sanaartorfissagissaasoqarnikuunngilaq.

Immikkuualuttumi 800-A21.2-imi sanaartornernik sanaartukkanik sanaartortitsisusoq immikkuualuttumi sanaartorfissagissaanernik tamanik isumaginnittuusaaq. Aammattaaq nunap assingani ilanngussami takutinneqartutut aqquserngup ilaanik a - a-mik pitsanngorsaanerimut aqqusinermillu appakaaffissamik b - b-mik pilersitsinermut attuumassulimmik aningaasartuutunik tamanik sanaartortitsisoq matussusiissaaq.

Immikkuualuttumi 800-A21.2-imi sanaartorfissagissaaneq tamarmi aqqusinermik, pisuinnaat aqquutaannik, bilinut inissiisarfinnik, imermut kuuffissuarnillu pilersuinerimut aqquutunik pilersitsinermik imaqartoq, tassunga aningaasartuutunik sanaartortitsisoq nammineerluni akiliisuussaaq.

Aqquserngup ilaanik a - a-mik

kortbilag 3.

Forsyning

Detailområde 800-A21.1 indeholder en varmecentral som forsyner omkringliggende bebyggelse med varme.

Bebyggelsen skal tilsluttes de offentlige el-, vand-, kloak- samt varmforsyningsledninger.

Forsyningsledningerne skal, så vidt muligt, føres under terræn.

Overfladevand må ikke ledes til kloak, men skal bortledes til grøft, således at der ikke opstår gener for øvrig bebyggelse i området, stier, veje og ubebyggede arealer.

Området er omfattet af Qeqqata Kommunias dagrenovationsordning efter det til en hver tid gældende affalds-regulativ.

Byggemodning

Der er i delområdet 800-D3, detailområde 800-A21.1 og detailområde 800-A21.3 udført overordnet byggemodning. I detailområde 800-A21.2 er der ikke udført byggemodning.

Bygherren som opfører bebyggelse i detailområde 800-A21.2 forestår al byggemodning i detailområdet. Yderligere skal bygherre også dække alle omkostninger forbundet med forbedring af vejstykke a – a og etablering af adgangsvej b – b, som vist på kortbilag 3.

Al byggemodning i detailområde 800-A21.2, som blandt andet omfatter anlæggelse af veje, stier, parkeringspladser, vand- og kloakforsyningsledninger, afholder bygherre selv udgifter herfor.

Når forbedringen af vejstykke a – a er

pitsanngorsaasoqareerpat, tassunga ingerlatsinermut aningaasartuutit Qeqqata Kommuniata tigussavai.

gennemført, overtager Qeqqata Kommunia driftsomkostninger herfor.

Aqqusinermik appakaaffissamk b - b-mik sanaartortoqareerpat, tassunga ingerlatsinissamut sanaartortitsisoq pisussaaffeqarpoq.

Efter anlæggelse af adgangsvej b - b har bygherre driftsforpligtigelse herfor.



Takussutissiaq 4: Immikkuualuttumi 800-D3-mi 800-A21-milu sanaartorfissanik, aqqusinernik appakaaffissanik, biilnut inissiisarfinnik il.il. aaqqissuussineq.

Figur 1: Organisering af byggefelter, vejadgange, parkering m.m. i delområderne 800-D3 og 800-A21.

1.5 Pilersaarutinu allanut tunngatillugu pissutsit

Nuna tamakkerlugu pilersaarusiorneq

Immikkoortut ilaannut pilersaarusiorneq, nuna tamakkerlugu pilersaarusiornermut toqqaannartumik sunniuteqassanngilaq.

Kommunip pilersaarusiorneqarneranut Namminersorlutik Oqartussat soqutigisaanut, pilersaarut naapertuuppoq.

Kommunip pilersaarusiordfigineqarnerani tapiliussamik nr. 68-imik inaarutaasumik akuersissuteqarnermi kommunip pilersaarusiordfigineqarnerani tapiliussamik matuminnga ilaatinneqartut kommunip pilersaarusiordfigineqarnerani tapiliussat sumiiffimmullu pilersaarutit atorunnaarsinneqassapput. Taamaaliornikkut 1992-imiit 2005 tikillugu Qeqqata Kommunianut kommunimut pilersaarummut Kommunip pilersaarusiordfigineqarnerani tapiliussaq nr. 8 kommunillu pilersaarusiordfigineqarnerani tapiliussami matuminnga ilaatinneqartuusut ilaat Sisimiut Kommunemut Sumiiffimmi pilersaarut A13a atorunnaarsinneqarput.

Kommunimut pilersaarut

Kommunip pilersaarusiordfigineqarnerani tapiliussaq 2012-imiit 2024 tungaanut kommunip pilersaarusiordfigineqarnerani pingaarnertut sinaakkutini tassani 800-A13 inissianut siunertalinnut immikkoortitaasumut naapertuuppoq.

Kommunip pilersaarusiordfigineqarnerani tapiliussamik immikkoortut ilaat nutaat marluk 800-D3 aamma 800-A21, taakkununga ilanngullugit kommunip pilersaarusiordfigineqarneranut nutaanik immikkoortuni aalajangersagalerlugit immikkuualuttut 800-A21.1, 800-A21.2 aamma 800-A21.3 ilanngunneqarput.

Qanganitsat eriajisassat

Immikkoortup ilaanni qanganitsanik eriajisassanik paasisaqartoqarnikuunngilaq.

1900-kkut sioqqullugit qanganitsat Eqqissimatitsisarneq aamma allatigut kulturikkut eriajisassanik kulturikkut kingornussatut illersuineq pillugu Inatsisartut Inatsisaat nr. 11, 19. maj 2010-meersumit ilaatinneqarput.

1.5 Forhold til anden planlægning

Landsplanlægning

Planlægningen for delområderne påvirker ikke direkte landsplanlægningen.

Planen er i overensstemmelse med Selvstyrets interesser i kommuneplanlægningen.

Ved endelig vedtagelse af kommuneplantillæg nr. 68 ophæves de kommuneplantillæg og lokalplaner som er omfattet af dette kommuneplantillæg. Dermed ophæves *Kommuneplantillæg nr. 8 til kommuneplanen for Qeqqata Kommunia 1992-2005 og Lokalplan A13a for Sisimiut Kommune* for de dele som er omfattet er nærværende kommuneplantillæg.

Kommuneplan

Kommuneplantillægget er i overensstemmelse med de overordnede rammer i kommuneplan 2012 - 2024, hvor 800-A13 er udlagt til boligformål.

Med kommuneplantillægget tilføjes to nye delområder 800-D3 og 800-A21, herunder tre detailområder 800-A21.1, 800-A21.2 og 800-A21.3, til kommuneplanen med nye områdebestemmelser.

Fortidsminder

Der er ikke konstateret fortidsminder i del-områderne.

Fortidsminder fra før 1900 er omfattet af Inatsisartutlov nr. 11 af 19. maj. 2010 om fredning og anden kulturarvsbeskyttelse af kulturminder.

Nunamik suliaqarnermut atatillugu sulinerup ingerlanerani qanganitsanik sunilluunniit puttuttoqassagaluarpat, Sisimiuni Katersugaasivimmut aamma Nunatta Katersugaasivianut saaffiginnittoqassaaq.

Immikkut aalajangersaaffigisat

Mittarfiup qanittuani immikkut aalajangersagaqarpoq, timmisartut mikkiartornerinut finginerinullu akornusersuutaasoqannginnissaa pillugu tukimut qummullu sanaartorfioqqusaanngitsunut killilersuisoqarnikuuvoq.

Immikkoortut ilaata iluani nunap qaavaniit portunerpaamik 15 m (taamaattorli portunerpaamik portussuseq 101) portussusilinnik sanaartortoqarsinnaavoq.

1.6 Pilersaarutip inatsisitigut sunniutai

Inatsisitigut atuuffiugallartut

Kommunimut pilersaarummut tapiliussassatut siunnersuutip tamanut saqqummiunneqareernerani nunaminertat, illut sanaartukkallu siunnersuummi pineqartut illuliorfigineqassanngillat allatigulluunniit kommunimut pilersaarutip imaluunniit kommunimut pilersaarummut tapiliussap inaarutaasup imarisaanut sioqqustisutut isikkoqarsinnaasumik iluaqutiginiarneqassanatik (Pilersaarusiornermut inatsit § 31).

Oqaaseqaataasinnaasunut allannguutissatulluunniit siunnersuuteqarnissamut piffissaliussap iluani, piffissaq eqqorlugu takkuttoqarsimangippat, kommunip pilersaarusiordfigineqarnerani siunnersuummi imaluunniit kommunip pilersaarusiordfigineqarnerani tapiliussassatut siunnersuummi nunaminertat ilaatinneqartut, kommunip pilersaarusiordfigineranut imaluunniit kommunip pilersaarusiordfigineqarnerani tapiliussamut naapertuuttumik sanaartornerit allatulluunniit atuinerit kommunalbestyrelsip akuersissutigisinnaavai. (Pilersaarusiornermut inatsimmi § 31 imm. 2.)

Kommunip pilersaarusiordfigineqarnerani siunnersuut imaluunniit kommunip pilersaarusiordfigineqarnerani tapiliussassatut siunnersuut tamanut saqqummiunneqarnerata kingorna, aalajangersakkat siuliani taakkartorneqartut, taamaattorli saqqummiussinermit sivilunerpaamik ukiumi ataatsimi atuutilissapput.

Der skal i forbindelse med jordarbejde rettes henvendelse til Sisimiut Museum og Nationalmuseet, såfremt der dukker fortidsminder af nogen art frem under arbejdet.

Klausulerede zoner

Omkring lufthavnen er der indlagt hindringsfri flader, dels i form af en horisontalflade og en konisk flade og dels i form af ind- og udflyvningsflader i landingsbanens forlængelse.

Inden for delområdet må der maksimalt bygges 15 meter over terræn (dog maksimalt til kote 101).

1.6 Planens retsvirkninger

Midlertidige retsvirkninger

Når et forslag en kommuneplan eller et kommuneplantillæg er offentliggjort, må arealer, bygninger og anlæg, der er omfattet af forslaget, ikke bebygges eller i øvrigt udnyttes på en måde, der skaber risiko for en foregribelse af det endelige kommuneplantillægs indhold (Planlovens § 31)

Såfremt der efter udløbet af fristen for fremsættelse af bemærkninger og ændringsforslag, ikke er indkommet rettidige indsigelser, kan kommunalbestyrelsen tillade, at et areal, der er omfattet af planforslaget, bebygges eller i øvrigt udnyttes i overensstemmelse med kommuneplantillægget (Planlovens § 31 stk. 2.)

Ovenstående bestemmelser finder anvendelse indtil kommuneplanforslaget eller forslaget til kommuneplantillæg er offentligt bekendtgjort, dog højst 1 år regnet fra forslagets fremlæggelse (Planlovens § 31 stk. 3.)

(Pilersaarusionermet inatsimmi § 31 imm. 3.)

Inaarutaasumik inatsisitigut atuuffiit

Kommunip pilersaarusionerfigineqarnerata ingerlanneqarnissaanut kommunalbestyrelsi atuutsissaaq, taakkununga ilanngullugit nunaminertanik atugassiinerit.

Kommunip pilersaarusionerfigineqarnerata aalajangersagartaa, sukkulluunniit illunik piginnittunik nunaminertanilluunniit atuisuusunut pituttortuuvoq (Pilersaarusionermet inatsimmi § 29 imm. 1 aamma imm. 2)

Kommunip pilersaarusionerfigineqarneranik imaluunniit kommunip pilersaarusionerfigineqarnerani tapiliussamik inaarutaasumik tamanut saqqummiisoqareerpat, kommunip pilersaarusionerfigineqarnerani aalajangersagartaanut assortuuttunik, imaluunniit nunaminertanik atugassiisarnermi atugassarititaasunut assortuuttumik pissutsinik, immikkut akuersissummik tunniussisoqarsimatinnagu pilersitsisoqaqqusaanngilaq (Pilersaarusionermet inatsimmi § 30).

Endelige retsvirkninger

Kommunalbestyrelsen skal virke for kommuneplanens gennemførelse, herunder ved tildeling af arealer.

Kommuneplanens bestemmelsesdel er retlig bindende for den til enhver tid værende ejer af en ejendom eller bruger af et areal (Planlovens § 29 Stk. 1 og Stk. 2.).

Når der er foretaget offentlig bekendtgørelse af den endelige vedtagelse af en kommuneplan eller et kommuneplantillæg, må der ikke retligt eller faktisk etableres forhold i strid med kommuneplanens bestemmelsesdel, eller vilkårene for arealtildeling, med mindre en dispensation er meddelt (Planlovens §30).

2. AALAJANGERSAKKAT

"Pilersaarusiortarneq nunaminertanillu atuineq pillugit Inatsisartut inatsisaat nr. 17, 17. novembari 2010-meersoq" (Pilersaarusiortarneq pillugu inatsit) naapertorlugu kommunip pilersaarusiortarneqarnerani tapiliussami pilersaarusiortarneqarnerani matumuunakkut kommunalbestyrelsi aalajangersaavoq.

Aalajangersakkat aalajangersakkanut pingaarnernut aalajangersakkanullu sukumiisunut avitaapput.

Aalajangersakkat tamarmik inatsisinut pituttugaapput, taamaattorli pissutsini immikkut ittuni, aalajangersakkanit sukumiisunit immikkut akuersissummik tunniussisoqarsinnaavoq. Aalajangersakkat pingaarnertut pilersaarummi tunngaviusumik tunngaviupput, taamaattumillu aalajangersakkanit taakkunannga immikkut ittumik akuersissuteqartoqarsinnaanngilaq.

2.1 Pingaarnertut aalajangersakkat Immikkuualuttut 800-A21.1, 800-A21.2 amma 800-A21.3 ilanngullugit immikkoortut ilaat 800-D3 amma 800- A21.

§ 1 Siunertaq

Imm. 1. ilinniartunut inissat ilaqutariinnullu ataatsinut illut ilanngullugit inissianut siunertanut immikkoortunik immikkoortitsineq.

Imm. 2. ilinniartut inaannik sanaartornissamut periarfissiineq.

Imm. 3. immikkoortup pilersaarusiortarneqarnera amma kiassaateqarfimmik inissiinissamut ingerlatsinissamullu akuersinikkut eqqaani sanaartukkanik kiassaannissap qulakkeerneqarnera

Imm. 4. kommunip umiatsianut inissiisarfinit immikkoortumik immikkoortitsinissaq.

§ 2 Atorneqarnera

Imm. 1. Immikkoortup ilaa 800-D3 immikkoortumut D-mut immikkoortinneqarpoq; Nunataq sanaartuiffioqusaanngitsoq. Kommunip umiatsianut inissiisarfia ilanngullugu.

Imm. 2. Immikkoortup ilaa 800-A21 inissiaqarfittut immikkoortinneqarpoq aammalu

2. BESTEMMELSER

Kommunalbestyrelsen fastlægger hermed bestemmelser for kommuneplantillæggets planområde i henhold til "Inatsisartutlov nr. 17 af 17. november 2010 om planlægning og arealanvendelse" (Planloven).

Bestemmelserne er opdelt i overordnede bestemmelser og detaljerede bestemmelser.

Alle bestemmelser er juridisk bindende, dog kan der under visse betingelser dispenseres fra de detaljerede bestemmelser. De overordnede bestemmelser udgør planens principielle indhold, og der kan derfor ikke meddeles dispensation fra disse bestemmelser.

2.1 Overordnede bestemmelser Delområde 800-D3 og 800-A21 herunder detailområderne 800-A21.1, 800-A21.2 og 800-A21.3.

§ 1 Formål

Stk. 1. at udlægge områder til boligformål, herunder kollegieboliger og enfamiliehuse.

Stk. 2. at muliggøre opførelse af kollegieboliger.

Stk. 3. at sikre opvarmning af planområdet og omkringliggende bebyggelse ved at tillade placering og drift af varmecentral

Stk. 4. at udlægge et område til kommunal bådplads.

§ 2 Anvendelse

Stk. 1. Delområde 800-D3 udlægges til D1-område: Friholdt område. Herunder kommunal bådplads.

Stk. 2. Delområde 800-A21 udlægges til boligområde, og inddeles i 3 detailområder:

immikkuualuttunut pingasunut
aggulunneqarluni:

- Immikkuualuttoq 800-A21.1, immikkoortoq A1-itut immikkoortinneqartoq: Ammasumik pukkitsumillu inissiat sanaartukkat. Immikkoortumi aammattaaq kiassaateqarfimmik ingerlatsinissaq periarfissaqarpoq.
- Immikkuualuttoq 800-A21.2, immikkoortoq A2-imut immikkoortinneqartoq: Illut imminnut qanittut pukkitsut ilinniartut inaannik sanaartorsinnaanermut periarfissaq ilanngullugu.
- Immikkuualuttoq 800-A21.3, immikkoortoq A2-imut immikkoortinneqartoq: Illut imminnut qanittut pukkitsut ilinniartut inaat allilernerqarsinnaanerinut periarfissaat ilanngullugu.
- Detailområde 800-A21.1, som udlægges til A1-område: Åben-lav boligbebyggelse. Yderligere er det muligt at drive en varmecentral i området.
- Detailområde 800-A21.2, som udlægges til A2-område: Tæt-lav boligbebyggelse. Herunder mulighed for opførsel af kollegieboliger.
- Detailområde 800-A21.3, som udlægges til A2-område: Tæt-lav boligbebyggelse. Herunder kollegieboliger med mulighed for udvidelse.

§ 3 Killilersorneqarnera agguataarneqarneralu

Imm. 1. Immikkoortup ilaa 800-D3 aamma immikkoortup ilaa 800-A21 immikkuualuttutut 800-A21.1, 800-A21.2 aamma 800-A21.3-itut immikkoortinneqartut nunap assingani ilanngussami 2-mi takutinneqartutut killeqarfilersorneqarput

Imm. 2. Immikkoortup ilaa 800-D3, 4900 m2 missaanik annertussuseqarpoq.

Imm. 3. Immikkuualuttoq 800-A21.1, 5000 m2-it missaanik annertussuseqarpoq.

Imm. 4 Immikkuualuttoq 800-A21.2, 8700 m2-it missaanik annertussuseqarpoq.

Imm. 5 Immikkuualuttoq 800-A21.3, 10.100 m2-it missaanik annertussuseqarpoq.

§ 4 Sanaartukkap inissisimaffia annertussusialu

Imm. 1. Immikkoortup ilaani 800-A21-mi sanaartukkat ataasiusutut isikkoqartinneqassapput.

Imm. 2. Immikkoortup ilaani 800-D3-mi sanaartukkank pilersitsisoqarsinnaanngilaq.

Imm. 3 Immikkoortup ilaani 800- A21-imi illup portussusaata toqqaviup teqeqquaniit illup qimerluanut uuttorlugu 9,5 m sinnersimassanngilaq.

§ 3 Afgrænsning og opdeling

Stk. 1. Delområde 800-D3 og delområde 800-A21, som inddeles i detailområderne 800-A21.1, 800-A21.2 og 800-A21.3, afgrænses som vist på kortbilag 2.

Stk. 2 Delområde 800-D3 udgør ca. 4900 m².

Stk. 3. Detailområde 800-A21.1 udgør ca. 5200 m².

Stk. 4. Detailområde 800-A21.2 udgør ca. 8700 m².

Stk. 5. Detailområde 800-A21.3 udgør ca. 10.100 m².

§ 4 Bebyggelsens placering og omfang

Stk. 1. Bebyggelse i delområde 800-A21 skal fremstå som en helhed.

Stk. 2. I delområde 800-D3 kan der ikke etableres bebyggelse.

Stk. 3. I delområde 800-A21 må bygningshøjden ikke overstige 9,5 meter målt fra overkant af sokkel til kip.

Imm. 4. Immikkuualuttumi 800-A21.2-imi ilanngaasernagit 2000 m²-it tikillugit marlunnik quleriilinnik sanaartukkanik sanaartorneqarsinnaavoq

Imm. 5. Immikkuualuttumi 800-A21.3-imi ilinniartut inaat pioreersut annertusarneqarsinnaanerannut periarfissaqarpoq, ilinniartut inaat ilanngaasernagit 600 m² tikillugu marlunnik quleriilerlugit sanaartorneqarsinnaallutik.

Imm. 6. Immikkuualuttumi 800-A21.1 maannakkutut portussuseqangajattumik sanaartukkat annertussusilerneqassapput.

Imm. 7. Immikkuualuttoq 800-A21.1 immikkoortumik eqqaanilu sanaartukkanik kiassaanissamut kiassaateqarfimmik imaqartinneqarsinnaavoq.

§ 5 Inissaq sinneruttoq

Imm. 1. Immikkoortup ilaa 800-D3 sanaartorfigineqarsinnaanngitsutut isigineqarpoq, taamaattumillu sinneruttumik inissaqarani.

Imm. 2. Immikkuualuttoq 800-A21.1 tamakkerluni sanaartorfigineqarsimasutut isigineqarpoq sinneruttumillu inissaqarani. Taamaattorli illunut pioreersunut toqqaannartumik attuumassutilittut sanaartukkanik minnerusunik pilersitsisoqarsinnaavoq.

Imm. 3. Ilinniartut inaat marlunnik quleriillit tikillugit ilanngaatitaqanngitsumik 2000 m²-mik atuisumik sanaartortoqareerpat, immikkuualuttoq 800-A21.2 tamakkerluni sanaartorfigineqareersutut sinneruttumik inissaqanngitsutut isigineqarpoq.

Imm. 4. Ilinniartut inaat marlunnik quleriillit tikillugit ilanngaatitaqanngitsumik 600 m²-mik atuisumik sanaartortoqareerpat, immikkuualuttoq 800-A21.3 tamakkerluni sanaartorfigineqareersutut sinneruttumik inissaqanngitsutut isigineqassaaq.

§ 6 Eriagisassanut tunngasut

Imm. 1. Immikkoortut ilaanni illunik eriagisanik eqqissimatitaniluunniit peqanngilaq.

Imm. 2. Immikkortut ilaanni qanganitsanik

Stk. 4. I detailområde 800-A21.2 kan der opføres bebyggelse til kollegieboliger i op til 2 etager med et bruttoareal op til 2000 m².

Stk. 5. I detailområde 800-A21.3 er der mulighed for at udbygge eksisterende kollegieboliger, hvor nye kollegieboliger må opføres i op til 2 etager med et bruttoareal op til 600 m².

Stk. 6. I detailområde 800-A21.1 skal omfanget af bebyggelsen forblive på omtrent samme niveau som det nuværende.

Stk. 7. Detailområde 800-A21.1 må indeholde en varmecentral til opvarmning af delområdet og omkringliggende bebyggelse.

§ 5 Restrummelighed

Stk. 1. Delområde 800-D3 betragtes som friholdt område, som ikke kan bebygges, og er derfor uden restrummelighed.

Stk. 2. Detailområderne 800-A21.1 betragtes som fuldt udbygget og uden restrummelighed. Der kan dog etableres mindre bebyggelse som har direkte tilknytning til allerede eksisterende bygninger.

Stk. 3. Detailområde 800-A21.2 betragtes som fuldt udbygget og uden restrummelighed, når der er opført kollegieboliger med et samlet bruttoareal på 2000 m² i op til 2 etager.

Stk. 4. Detailområde 800-A21.3 betragtes som fuldt udbygget og uden restrummelighed, når der er opført kollegieboliger med et samlet bruttoareal på 600 m² i op til 2 etager.

§ 6 Bevaringshensyn

Stk. 1. Der findes ingen bevaringsværdige eller fredede bygninger inden for delområderne.

Stk. 2. Der er ikke konstateret fortidsminder i

eqqaassutissanik paasisaqartoqarnikuunngilaq.

Imm. 3. Nunamik suliaqarnermut atatillugu sulinerup ingerlanerani qanganitsanik eqqaassutissanik puttuttoqassagaluarpat, Sisimiuni Katersugasivimmut Nunattalu Katersugaasivianut saaffiginnittoqassaaq.

§ 7 Immikkoortut immikkut aalajangersaaffigisat

Imm. 1. Mittarfiup eqqaani immikkut ittumik aalajangersagaqarpoq, mittarfiup tallissutaatut atuuttunik, narlorissup iluani aamma nunap immamit qatsinnerussusianut aalajangiussat iluanni mikkiartormermit qangattalernermilu akornutaasoqaqqunagu.

Imm. 2. Immikkoortut ilaani nunap qaavaniit portunerpaamik 15 m (taamaattorli portunerpaamik portussuseq 101) portussusilinnik sanaartortoqarsinnaavoq.

§ 8 Aqqusineqarneq pilersuinerlu

Imm. 1. Immikkoortup ilaa 800-A21 immikkuualuttumi 800-A21.1-mi inissisimasumit kissaateqarfimmit kissamik pilersorneqassaaq

Imm. 2. Immikkoortup ilaa 800-D3 immikkuualuttullu 800-A21.1 aamma 800-A21.2 Eliarsip Aqqusernanit aqquteqartinneqassapput.

Imm. 3. Immikkuualuttoq 800-A21.3 Eqqaavimmut Aqqut-mit aqqusineqartinneqassaaq.

Imm. 4. Immikkoortumi pilersaarusiorfiusumi atortulersuutit pioreersut nunap assingani 3-mi takutinneqartutut aqquserngup ilaanik a - a narlorsarneqasspput asfalterneqarlutillu.

Imm. 5. Nunap assingani ilanngussami 3-mi takutinneqartutut immikkuualuttumut 800-A21.2-mut b - b-mik aqqusinermik appakaaffissamik pilersitsisoqassaaq.

Imm. 6. Aqquserngup ilaanik a - a-mik pitsannorsaanermut aammalu aqqusinermik appakaaffissamik b - b-mik pilersitsinermut aningaasartuutinik attuumassutilinnik tamanik immikkuualuttumi 800-A21.2-imi sanaartukkanik sanaartortuusumit sanaartortitsisumit akilerneqassapput.

Imm. 7. Aqqusinerneq sialuup erganik kuuffissamik qulakkeerinnittunik aqquserngup ilaani a - a-mi aamma aqqusinermit

delområderne.

Stk. 3. Der skal i forbindelse med jordarbejde rettes henvendelse til Sisimiut Museum og Nationalmuseet, såfremt der dukker fortidsminder af nogen art frem under arbejdet.

§ 7 Klausulerede områder

Stk. 1. Der er fastlagt klausulerede zoner omkring lufthavnen i form af hindringsfri flader som består af, dels et horisontalt plan og en konisk flade, og dels af ind- og udflyvningsflader i banens forlængelse.

Stk. 2. Inden for delområdet må der maksimalt bygges 15 meter over terræn (dog maksimalt til kote 101).

§ 8 Trafikbetjening og forsyning

Stk. 1. Delområde 800-A21 varmforsynes fra varmecentralen placeret i detailområde 800-A21.1.

Stk. 2. Delområdet 800-D3 og detailområderne 800-A21.1 og 800-A21.2 vejbetjenes fra Eliarsip Aqquserna.

Stk. 3. Detailområde 800-A21.3 vejbetjenes fra Eqqaavimmut Aqqut.

Stk. 4. Den eksisterende infrastruktur i planområdet skal forbedres ved at vejstykket a – a rettes op og asfalteres, som vist på kortbilag 3.

Stk. 5. Der skal etableres en adgangsvej, b – b, til detailområde 800-A21.2, som vist på kortbilag 3.

Stk. 6. Alle udgifter forbundet med forbedring af vejstykke a – a og anlæggelse af adgangsvej b – b skal afholdes af bygherren som opfører bebyggelse i detailområde 800-A21.2.

Stk. 7. Der skal etableres grøfter i forbindelse med vejstykke a – a og adgangsvej b – b, der sikrer at regnvand drænes væk fra

appakaaffissami b b-mi kuussinernik
pilersitsisoqassaaq.

Imm. 8. Aqquserngup ilaanik a – a-mik
pitsannguereernerup kingorna tassunga
ingerlatsinermut aningaasartuutit kommunimit
figuneqassapput.

Imm. 9. Aqqusinermik appakaaffissamik b - b-
mik pilersitsereernerup kingorna tassunga
ingerlatsinissamut sanaartortitsisoq
pisussaaffeqarpoq.

vejene.

Stk. 8. Efter forbedring af vejstykke a – a
overtager kommune driftsomkostningerne
herfor.

Stk. 9. Bygherre har efter anlæggelse af
adgangsvej b – b driftsforpligtigelser herfor.

2.2 Aalajangersakkat sukumiinerusut Immikkuualuttut 800-A21.1, 800-A21.2 aamma 800-A21.3 ilanngullugit immikkoortup ilaa 800-D3 immikkoortullu ilaa 800-A21.

§ 12 Sanaartukkat inissisimanerat sanaartorfissanillu aalajangersaaneq

Imm. 1. Immikkoortup ilaani 800-D3-mi
sanaartorfissanik immikkoortitsisoqanngilaq.

Imm. 2 Immikkuualuttumi 800-A21.1-mi
sanaartorfissanik immikkoortitsisoqanngilaq.

Imm. 2. Immikkuualuttumi 800-A21.2-mi
sanaartorfissat pingasut immikkoortinneqarput.

Imm. 4 Immikkuualuttumi 800-A21.3-mi
sanaartorfissaq ataaseq
immikkoortinneqarpoq.

Imm. 5. Immikkuualuttumi 800-A21.2-mi
pinnguarterfimmik pilersitseqqinnissamut
immikkoortoq immikkoortinneqarpoq.

Imm. 5. Immikkuualuttumi 800-A21.2 aamma
800-A21.3-mi sanaartukkat nutaat nunap
assingani 3-mi takutinneqartut
sanaartorfissani immikkoortinneqartuni
aallaavittut malinneqassaaq. Sanaartorfissanit
sanioqqutitsinerit Qeqqata Kommunianit
akuersissutigineqartassapput.

Imm. 7. Immikkuualuttumi 800-A21.2-mi
nutaamik sanaartornerit aallaavittut
sanaartortitsisumit assigiimmit
sanaartorneqassapput.

§ 13 Sanaartukkap silatimigut isikkui

Toqqavik

Imm. 1. Toqqaviup pukkinerpaamik
portussusissaa nunamiit 0,5 m
portunerussanngilaq.

Imm. 2. Toqqaviit nunamiit 1,5 m portunerusut
illup iikkersuutaatut iikkersorneqassapput.

Illup silatimigut iigai

Imm. 3. Nunaminertami sanaartorfiusumi
ilanngullugit naatsorsuussaangitsunik illup
silataani altaninik majuartarfinnillu
qimaaffissianik pilersitsisoqarsinnaavoq.

Imm. 4. Nutaamik sanaartukkani illup saqqai

2.2 Detaljerede bestemmelser Delområde 800-D3 og delområde 800- A21, herunder detailområderne 800- A21.1, 800-A21.2 og 800-A21.3

§ 12 Bebyggelsens placering og fastlæggelse af byggefelter

Stk. 1. Der udlægges ingen byggefelter i
delområde 800-D3.

Stk. 2. Der udlægges ingen byggefelter i
detailområde 800-A21.1.

Stk. 3. I detailområde 800-A21.2 udlægges 3
byggefelter.

Stk. 4. I detailområde 800-A21.3 udlægges 1
byggefelt.

Stk. 5. I detailområde 800-A21.2 udlægges
et område til reetablering af legeplads.

Stk. 6. Ny bebyggelse i detailområde 800-
A21.2 og 800-A21.3 skal som udgangspunkt
følge de udlagte byggefelter, som vist på
kortbilag 3. Afvigelser fra byggefelterne skal
godkendes af Qeqqata Kommunia.

Stk. 7. Ny bebyggelse i detailområde 800-
A21.2 skal som udgangspunkt opføres af
samme bygherre.

§ 13 Bebyggelsens ydre fremtræden

Fundament

Stk. 1. Fundamentets mindstehøjde ikke må
overstige 0,5 m over terræn.

Stk. 2. Betonfundamenter der er højere end
1,5 m over terræn, skal beklædes som
ydervægge.

Facader

Stk. 3. Der kan etableres altaner og
redningsreposer med udvendige trapper
uden at arealet indregnes i det bebyggede
areal.

Stk. 4. Facader på ny bebyggelse skal
udføres i vedligeholdelsesvenlige materialer

atortussanik aserfallatsaalineqarsinnaasunik
assersuutigalugu qisunnik,
eternetsinik/fibercementpladinik,
igalaaminernik, ujaqqanik nalinginnaasunik
imaluunniit saattukujuunik saviminiusunik
suliarineqassapput.

Imm. 5. Illut saqqaani atortussat,
sanaartukkanut eqqaamiusunut
akornusersuutaasunik akisutsisisinnaasut
atorneqassanngillat.

Imm. 6. Immikkuualuttuni tamakkiisuusumik
isigisamut illut saqqaanut atortussiat
qalipaataannik toqqaaneq
kusanaallisaataassanngilaq avatangiiserisalli
malillugit naleqqussagaassallutik. Illut
silatimikkut saqqaat qisuusut
suliarineqarsimasutut
suliarineqarsimanngitsutulluunniit
isikkoqartinneqarsinnaapput. Illup ilaani
minnerusumik ersarissutut qaqortut qernertullu
ilaatinneqarsinnaapput. Qalipaatinik
toqqaaneq tamatigut Teknikkeqarnermut
Avatangiisinullu immikkoortortamit
akuerineqartassaaq.

Illut qaavi

Imm. 7. Illut qaavi 7-25 grad-it akornanni
sivinganeqassapput.

Imm. 8. Illut qaavi qernertumik
qasertumilluunniit taartumik
qalissialersorneqarsimassapput.

Quit sanaartukkallu allat minnerusut

Imm. 9. Sanaartorfissani sanaartukkat saniatigut
sanaartorfissanut imaluunniit nunap assingani
ilangussami 3-mi nalunaarsimasuni
nunaminertani ataatsimoorussassanut
attuumassutilimmik immikkoortumi
eqqavilerinermut, cykkiliisivinnut il.il.
sanaartukkanik minnerusunik
sanaartortoqarsinnaavoq.

Imm. 10. Quit/illuaqqat annerpaamik 12 m²-
iusinnaapput aamma sanaartorfissanut
attuumassutilimmik imaluunniit nunap assingani
ilangussami 3-mi ilisarnaasikkami
ataatsimoorussatut nunaminertami
inissinneqassallutik.

Imm. 11. Quit/illuaqqat illup pingaarnerup
atortuisa qalipaataasalu assinginik

som f.eks. træ, eternit/fibercementplader,
glas, natursten eller metalplader.

Stk. 5. Der må ikke anvendes facade-
materialer, der kan medføre refleksions-
gener for omkringliggende bebyggelse.

Stk. 6. Farvevalget på facadematerialer må
ikke være skæmmende for
helhedsindtrykket i detailområderne, men
skal være afstemt efter omgivelserne.
Facader i træ kan fremstå behandlet eller
ubehandlet. Hvid og sort kan indgå på
mindre fremtrædende bygningsdele.
Farvevalget skal i hvert enkelt tilfælde
godkendes af Området for Teknik og Miljø.

Tage

Stk. 7. Taghældninger skal være mellem 7-
25 grader.

Stk. 8. Tage skal beklædes med sort eller
mørkegrå tagpap.

Skure og anden mindre bebyggelse

Stk. 9. Foruden bebyggelsen i
byggefelterne, kan der i delområde 800-A21
opføres mindre bebyggelser til
dagrenovation, cykelskure m.m. i tilknytning
til byggefelterne eller på fællesarealerne
markeret på kortbilag 3.

Stk. 10. Udhuse/skure må højst være 12 m²
og skal placeres i tilknytning til
byggefelterne eller på fællesarealerne
markeret på kortbilag 3.

Stk. 11. Udhuse/skure skal opføres i samme
materialer og farver som hoved-

sananeqassapput.

Teknikkikkut atortulersuutit allat

Imm. 12. Pujoorfiit, antennit, seqerngup nukinganut atortulersuutit teknikikkullu atortulersuutit allat, illup portunerpaaffissaatut taaneqartumut tulluarsarneqassapput.

Imm. 13. Sanaartukkat illutaasa qaavini seqerngup nukinganik atortulersuutit pilersinneqarsinnaapput, eqqaani sanaartukkanut akornutaanngippata.

Allagartarsuit

Imm. 14. Illut saqqaani allagartalersuineq taamaallaat illumi suliffeqarfimmuut attuumassutilimmuut pisinnaavoq.

Imm. 15. Allagartat ataavartut tamaallaat suliffeqarfiup atianik atuuffianilluunniit paasissutissiisapput aammalu 2 m²-mit anginerussanatik. Allagartat qullilersugaassanngillat imaluunniit avatangiiserisanut akornusersuutaassanatik.

Containerit

Imm. 16. Illut sanaartorfissalluunniit avataanni containerit utaqqiisaasumilluunniit inissiiviit taamaallaat sanaartormuut aammalu nuutsernermut atatillugu inissinneqarsinnaapput aammalu taamaallaat utaqqiisaasumik nunaminertamik atugassinneqarnikkut.

§ 14 Aqqusinerut, pisuinnaat aqquataannut bilinullu inissiisarfinnuut tunngasut

Imm. 1. Immikkuualuttoq 800-A21.2 nunap assingani 3-mi titartarneqartutut periuseqarluni aqqusinermit appakaaffissamit b – b-mit appakaaffeqassaaq.

Imm. 2. Aqquserngup ilaa a – a pitsanngorsarneqassaaq, tamaalilluni aqquserngup ilaa narlorsarneqassaaq, asfalterneqarluni aammalu 6 meterimik nerutussusilerneqarluni.

Imm. 3. Aqqusineq appakaaffissaq b - b 3 meterimik nerutussusilerlugu pilersinneqassaaq.

Imm. 4. Aqquserngup ilaanut a - a aqqusinernullu appakaaffissamut b - b-mut

bebyggelsen.

Øvrige tekniske anlæg

Stk. 12. Skorstene, antenner, solcelleanlæg og øvrige tekniske anlæg skal indpasses inden for den angivne maksimale bygningshøjde.

Stk. 13. Der må etableres solcelleanlæg på bebyggelsens tage, hvis det ikke er til gene for omkringlæggende bebyggelse.

Skilte

Stk. 14. Skiltning må kun opsættes på facader på bygninger med relation til institutioner, der har til huse i bygningen.

Stk. 15. Permanente skilte må kun oplyse institutionens navn eller funktion og må ikke være større end 2 m². Skilte må ikke være oplyste eller på anden måde være til gene for omgivelserne.

Containere

Stk. 16. Containere og midlertidig oplag uden for bygninger og byggefeltet kan kun opstilles i forbindelse med byggeri og flytninger og kun med en midlertidig arealtildeling.

§ 14 Vej-, sti- og parkeringsforhold

Stk. 1. Detailområde 800-A21.2 skal tilgås fra adgangsvej b – b, jf. princippet illustreret på kortbilag 3.

Stk. 2. Vejstykke a – a skal forbedres, så vejstykket rettes op, asfalteres og får en brede på 6 meter.

Stk. 3. Adgangsvej b – b skal etableres med en brede på 3 meter.

Stk. 4. Der fastsættes en vejbyggelinje på 7,5 meter fra vejmidte for vejstykke a – a og

aqquserngup qeqqaniit
sanaartorfigeqqusaanngitsumik 7,5 meternik
aalajangersaasoqarpoq.

Imm. 5. Nunap assingani 3-mi takutinneqartutut
perusermut naapertuuttumik biilinu inissiisarfiit
pilersinneqassapput. Aqquserngit
appakaafissat biilinnu inissiisarfiit
aalajangeqqasunik qalliuserlugit, soorlu
sioqqanik, asfaltimik flisinilluunniit
pilersinneqassapput.

Imm. 6. Immikkoortumi aqquserngit tamatigut
akimmiffissaqanngitsutut aputaajarsimasutullu
isikkoqartinneqassapput, taamaalillutik
ikuallattoqarnerani annaassiniarnermilu
aqqutigineqarsinnaassammata. Taamaalilluni
aqqusinermi siaartifikkami biilnik
inissiisoqassanngilaq inissiivittulluunniit
ingerlatsisoqassanngilaq.

Imm. 7. Immikkuualuttuni 800-A21.2 aamma
800-A21.3-imi ilinniartut inaat tallimaagaangata
biilinu inissiisarfik ataaseq pilersinneqartassaaq.

§ 15 Nunaminertat sanaartorfiunngitsut aamma sunngiffimmi atortuusiviit

Imm. 1. Immikkoortumi 800-A21.2 nunap
assingani ilanngussami 3-mi takutinneqartutut
pinnguarterfik pilerseqqinneqassaaq,
taassuminngalu pilersitsinermut
attuomassutilinnik aningaasartuutit
immikkuualuttumi 800-A21.2-mi sanaartukkanik
sanaartortutut sanaartortitsisumit
akilerneqassapput.

Imm. 2. Immikkuualuttumi 800-A21.2-imi
sanaartukkanut attuomassutilinnik
silamiinnissamut tulluarterunik nunaminertanik
silamiiffiusinnaasunik ilusiliisoqassaaq aammalu
nerrivinnik/issiavinnik nerrivittalinnik
pilersitsinissaaq inerteqqutaassanngilaq.

Imm. 3. Nunaminertat sanaartorfiunngitsut
atorneqanngitsullu isikkumittut
isikkoqartinneqarnissaat qulakkeerneqassaaq,
tamatumani naasut qaarsullu sapinngisamik
allanngortinneqassanatik.

Imm. 4. Sanaartukkat, silamiiffissat
nunaminertallu sanaartorfiunngitsut
eqqaanniittut nunaminertat
eqqiluutsuutinneqarlutillu
torersuutinneqassapput.

Imm. 5 Nunap ilusaa sanaartorfissagissaanermi
sanaartornerullu nalaani sapinngisamik

adgangsvej b – b.

Stk. 5. Parkering og tilkørsel etableres i
henhold til princippet vist på kortbilag 3.
Adgangs- og parkeringsarealer skal
etableres med fast belægning, som grus,
asfalt eller fliser.

Stk. 6. Veje i området skal altid fremstå
hindringsfri og sneryddet, således de kan
fungere som brand- og redningsveje. Der
må således ikke parkeres eller foretages
oplag på vejudlægget.

Stk. 7. Der skal i detailområde 800-A21.2 og
800-A21.3 etableres 1 p – plads pr. 5
kollegieboliger.

§ 15 Friarealer og fritidsanlæg

Stk. 1. Der skal i delområde 800-A21.2
reetableres en legeplads, som vist på
kortbilag 3, og udgifter forbundet med
anlæggelse af dette afholdes af bygherren
som opfører bebyggelse i detailområde 800-
A21.2.

Stk. 2. Der skal i tilknytning til bebyggelsen i
detailområde 800-A21.2 indrettes
opholdsarealer som egner sig til udeophold
og der tillades etablering af
bord/bænkeopstillinger.

Stk. 3. Ubebyggede og uudnyttede arealer
skal sikres et naturligt udseende, hvor
naturlig beplantning og naturligt fjeld søges
bevaret.

Stk. 4. Arealer omkring bebyggelser,
opholdspladser og på friarealer skal holdes
rene og ryddelige.

Stk. 5. Terrænet skal skånes mest muligt
under byggemodning og byggeri.

annertunerpaamik mianersuunneqassaaq. Nunap ilusaa ajoquserneqarsimasooq ilusaatut iliseqqinneqassaaq, nunaminertamilu ujaqqat aseqqukut qaartiterinermeersut assartuinikkulluunniit siammarsimasinnaasut piarneqassapput.

§ 16 Teknikkikut atortulersuuffit

Imm. 1. Immikkuualuttuni nutaamik sanaartukkat imermut, kuuffissuarmut, ungasiaanit kiassarnermut innaallagissamullu pilersorneqarnermut attavilersinneqassapput.

Imm. 2. Igaffimmit uffarfimmiillu imikoq aamma perusuersartarfimmit imikoq kuuffissuakkut kuutsinneqassapput. Nunap qaavani imeq kuuttoq, tassunga ilanngullugu illut qaavinit kuuttoq, kuuffissuakkut kuutsinneqassanngilaq, kussiamut kuutsinneqassaaq, kisianni immikkoortup ilaani illunut allanut, pisuinnaat aqqutaannut, nunaminertanullu sanaartorfigineqanngitsunut akornutaanngitsumik kuutsinneqassaaq.

Imm. 3. Eqqagassanik suliaqarneq kommunip eqqaavilerinermit maleruaqqusaanut naapertuuttumik pissaaq.

Imm. 4. Immikkuualuttumi 800-A21-mi sanaartornermi eqqagassanut containerinut eqqqagassanut katersuivinnik assersimasunik ataatsimoorussanik pilersitsisoqassaaq.

Imm. 5. Immikkuualuttumi pilersuinermit aqqufit tamarmik sapinngissamik nunap iluatigoortinneqassapput aammalu aqqusinermik, pisuinnaat aqqutaannik eqqarsaateqarnermi ilanngunneqassallutik, pilersuinermit aqqufit assatani inissinneqassallutik. Pilersuinermit aqqummik atortulersuummik pioreersumik allannguisinnaaneq pilersuinermit aqqummik piginnittumut aningaasartuutaassanngilaq aammalu pilersuinermit aqqummik piginnittumik isumasioqatigiinnikkut taamaallaat pisinnaavoq.

Imm. 6. Teknikkikut atortulersuutinut illut kisimiittut minnerusut Nukissiorfinnik Qeqqata Kommunianillu isumasioqatigiinnikkut inissinneqassapput, sanaartukkallu sinnerinut mianerinnittumik ilusilersorneqassallutik. Teknikkikut atortulersuutinut illut kisimiittut annerpaamik 4 m portussuseqartinneqassapput aammalu nunaminertamik 12 m²-mik atuisinnaallutik.

Beskadiget terræn skal reetableres og området skal renses for sprængstykker, der måtte være spredt ved sprængning eller transport.

§ 16 Tekniske anlæg

Stk. 1. Ny bebyggelse i detailområderne skal tilsluttes vand, kloak, fjernvarme og elforsyning.

Stk. 2. Alt gråt og sort spildevand skal afledes via kloak. Overfladevand og drænvand må ikke ledes til kloak, men skal bortledes således, at der ikke opstår gener for omkringliggende bebyggelse, veje, stier og ubebyggede arealer.

Stk. 3. Affaldshåndtering skal ske i henhold til den kommunale affaldsvedtægt.

Stk. 4. Ved opførelse af bebyggelse i delområde 800-A21 skal der etableres fælles afskærmede affaldsstationer til affaldscontainere.

Stk. 5. Alle forsyningsledninger i detailområderne skal så vidt muligt fremføres under terræn og sammentænkes med vej- og stianlæg, hvor de skal placeres i ledningsgrave. En eventuel omlægning af eksisterende ledningsanlæg er uden udgift for ledningsejer og må kun ske i samråd med ledningsejer.

Stk. 6. Mindre selvstændige bygninger til tekniske anlæg skal placeres i samråd med Nukissiorfiit og Qeqqata Kommunia, og udformes under hensyntagen til øvrig bebyggelse. Selvstændige bygninger til tekniske anlæg må maksimalt have en højde på 4 m og optage et areal på 12 m².

§ 17 Sanaartorfissagissaaneq

Imm. 1. Immikkuualuttumi 800-A21.2-mi sanaartorfissagissaanermut aningaasartuutit tamarmik ilaatigut aqqusinermik, pisinnaat aqputaannik, biilnut inissiisarfinnik, imermik kuuffissuaqarnikkullu pilersorneqarnermut aqputinik pilerstisineramik ilaqtartut sanaartortitsisumit akilerneqassapput.

Imm. 2. Sanaartornerup atortulersuinerullu nalaani, nunaminertat sanaartorfiunngitsut sapinngisamik mianerineqassapput. Nuna ajoqusigaq ilusaatut iliseqqinneqassaaq.

§ 18 Atulersinnissaa

Imm. 1. Immikkoortumi pilersaarusiortiusumi nutaamik sanaartornerit pisortat pilersuinerannik attavilerneqarnissaat qulakkeertinnagu atulerneqassanngillat.

Imm. 2. Nutaamik sanaartukkat pisortat pilersuinerannut attaveqartut isigneqalernissaat sioqqullugu, Nukissioarfiit pilersuinermut atortulersuutaannut attavimmik akuerisaasumik allanganngukkamik pigisaqartoqassaaq.

Imm. 3. Nunap assingani ilanngussami 3-mi takutinneqartut assinganik inissisimaffilerlugit annertussusilerlugillu biilnut inissiisarfiit pilersinneqarsimatinnagit immikkuualuttumi 800-A212-mi nutaamik sanaartukkat atorineqalissanngillat.

§ 19 Avatangiisinut tunngasut

Imm. 1. Inatsisit atuuttut naapertorlugit avatangiisinut pissutsit suliarineqassapput.

Imm. 2. Sanaartornermi atortussat aamma nukissiornermut aqqiissutit nukissamik sipaarutitallit atorineqarnissaat tamaviaarutigineqassaaq.

§ 17 Byggemodning

Stk. 1. Alle udgifter til byggemodning i detailområde 800-A21.2, som blandt andet omfatter anlæggelse af veje, stier, parkeringspladser, vand- og kloakforsyningsledninger, afholdes af bygherre.

Stk. 2. Ubebyggede arealer skal under bygge- og anlægsarbejder skånes mest muligt. Beskadiget vegetation skal reetableres.

§ 18 Ibrugtagning

Stk. 1. Ny bebyggelse i planområdet må ikke tages i brug før tilslutning til offentlig forsyning er sikret.

Stk. 2. Før ny bebyggelse betragtes som tilsluttet den offentlige forsyning, skal der foreligge en skriftlig godkendelse af tilslutninger til Nukissioarfiits forsyningsanlæg.

Stk. 3. Ny bebyggelse i detailområde 800-A21.2 må ikke tages i brug før der er etableret parkeringspladser med samme placering og omfang som vist på kortbilag 3.

§ 19 Miljøforhold

Stk. 1. Miljøforhold skal håndteres i henhold til gældende lovgivning.

Stk. 2. Der tilstræbes anvendt energibesparende byggematerialer og energiløsninger.

3. AKUERSISSUTEQARNERMI ATSIORNERIT

Kommunip pilersaarusiortifigineqarnerani
tapiliussassatut siunnersuut nr. 68
kommunalbestyrelsimi 29.09.2022-mi
akuersissutigineqarpoq.

Kommunip pilersaarusiortifigineqarnerani
tapiliussaqq xx.xx.xxxx-mi kommunalbestyrelsimi
inaarutaasumik akuersissutigineqarpoq.

Malik Berthelsen

Borgmesteri
Borgmester

3. VEDTAGELSESPÅTEGNING

Forslaget til kommuneplantillæg nr. 68 er
vedtaget af kommunalbestyrelsen den
29.09.2022

Kommuneplantillægget er endeligt
vedtaget af kommunalbestyrelsen d.
xx.xx.xxxx

Juliane Henningsen Heilmann

Kommunimi pisortaaneq
Kommunaldirektør

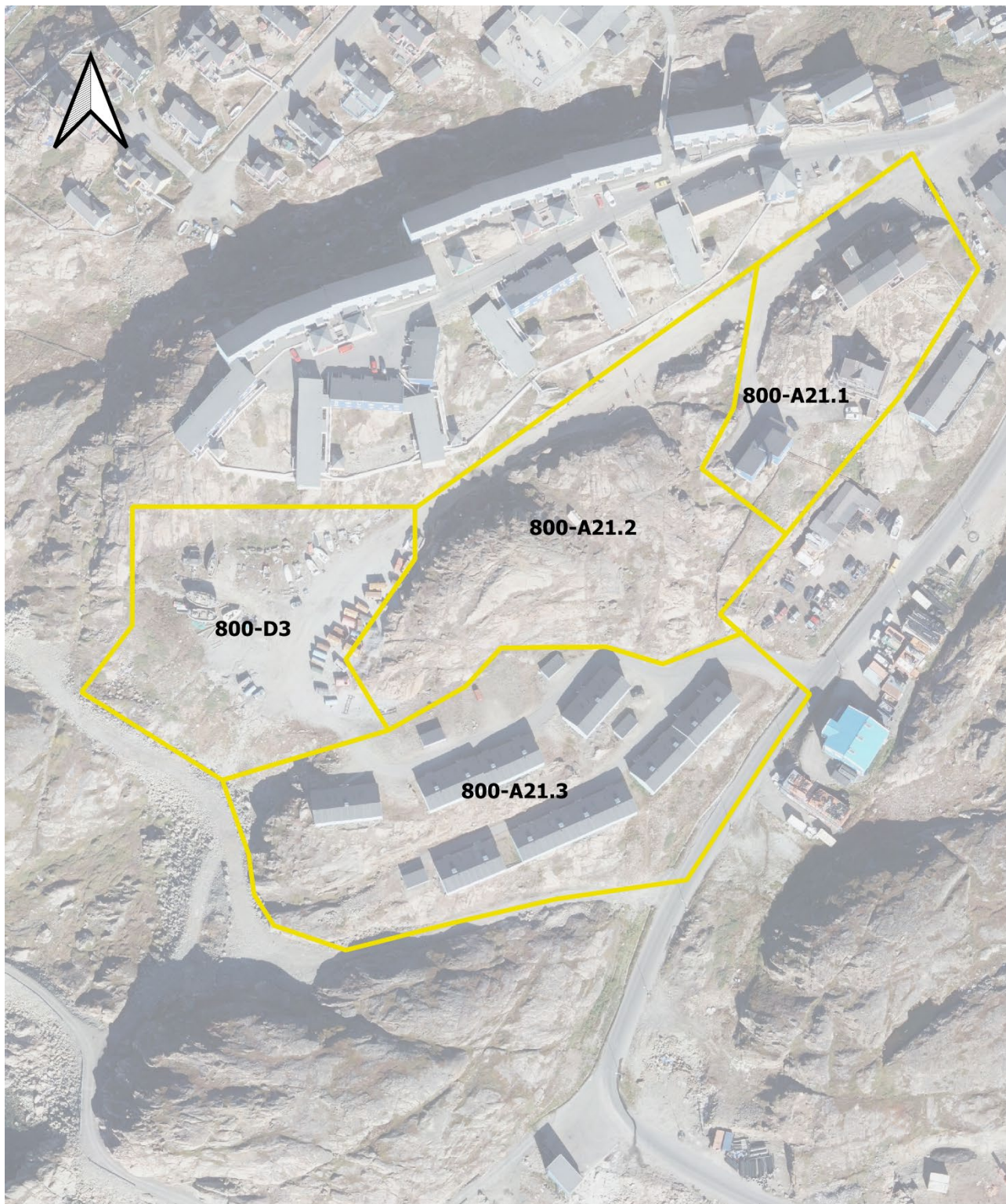


Nunap assinga 1 / Pissutsit pioreersut
Kortbilag 1 / Eksisterende forhold

0 50 100 150 200 250 m



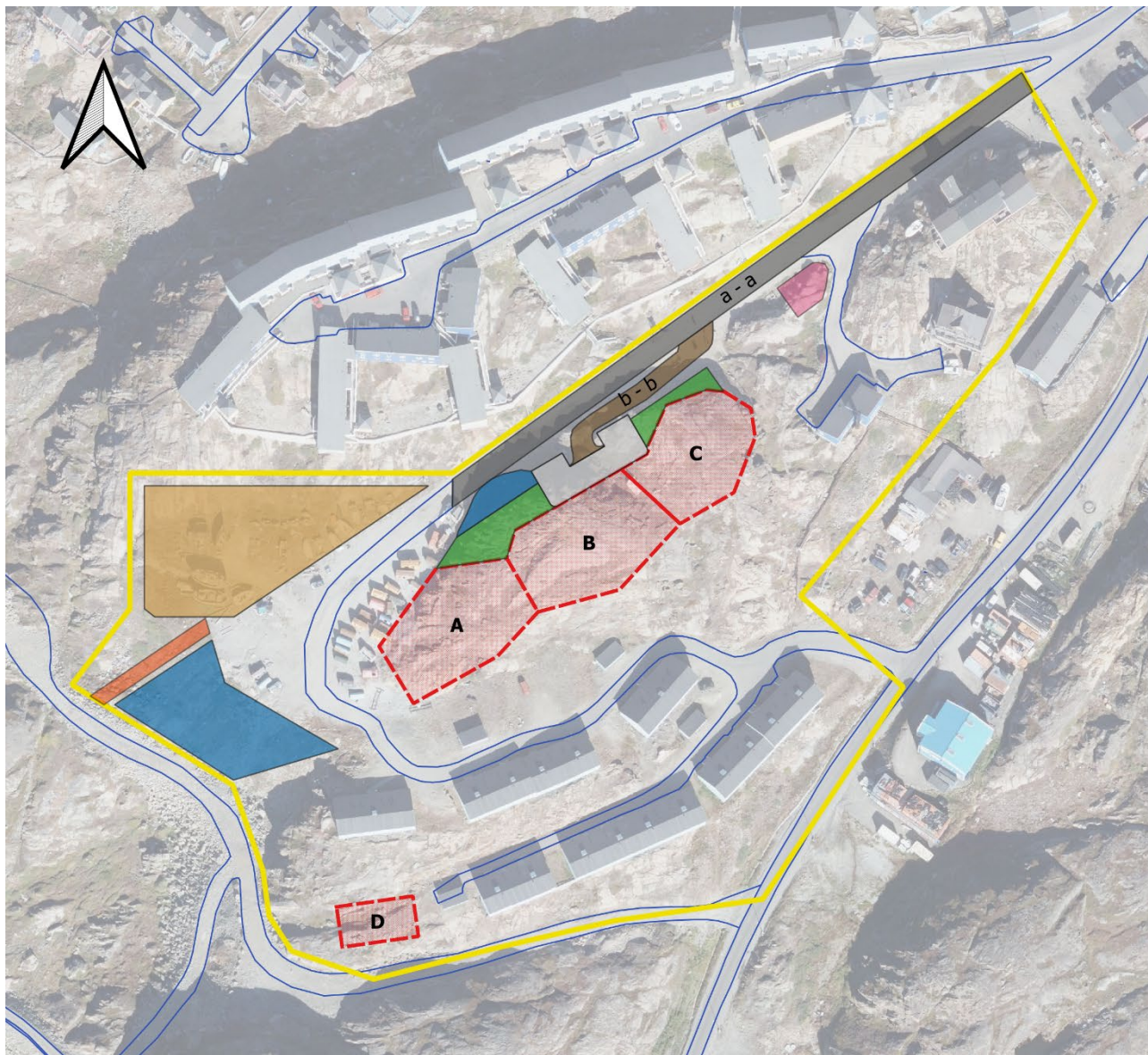
 Immikkoortut / Delområder



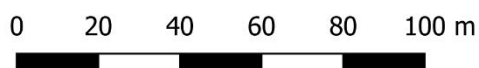
Nunap assinga 2 / Siunissamut pissusissat
Kortbilag 2 / Fremtidige forhold



 Detailområder / Immikkualuttut



Nunap assinga ilanngussaq 3 / Ilusissaanut
pilersaarut
Kortbilag 3 / Illustrationsplan



- Immikkoortut / Delområder
- Sanaartorfissat / Byggefelter
- Aqqusinermut nunaminertaq / Vejareal
- Inissianut aqqusineq / Boligvej
- Aqqusineq appakaaffissaq / Adgangsvej
- Kommunip umiatsiaaqqanut inissiiviutai / Kommunale bådpladser
- Biilinit inissiisarfik / Parkering
- Nunaminertaq ataatsimoorussaq / Fællesareal
- Aputinut katersuivik / Sneoplæg
- Pinnguartarfik / Legeplads
- Majuartarfiit / Trappe