

Siunnersuut:

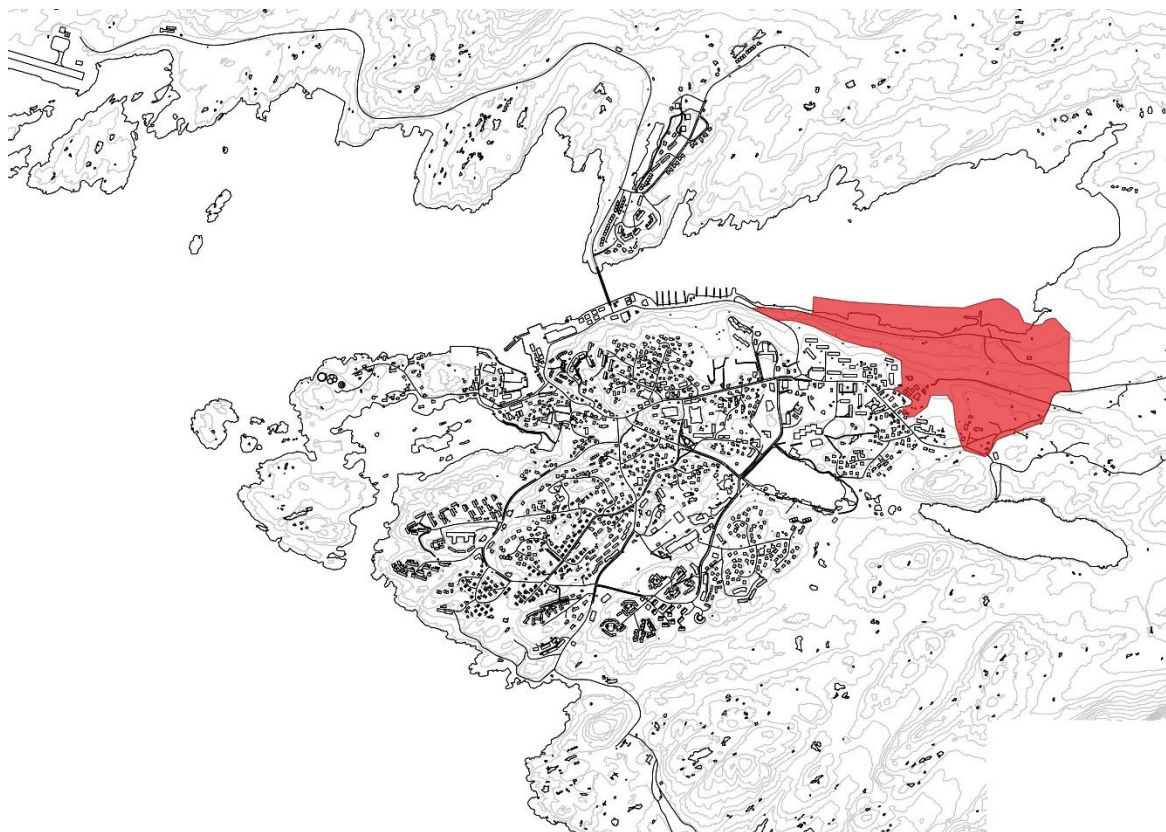
**2024-mit 48 tungaanut Kommunip
pilersaarusiorgineqarneranut Sumiiffimmut pilersaarut nr. 800-
B8; Sisimiuni immikkoortup ilaa 800-B8.**

Immikkoortup ilaanut 800-B8 (Sisimiut) sumiiffimmut pilersaarummut aalajangersakkat sukumiinerusut. Aalajangersakkat taakku immikkoortup ilaanut pingaarnertut aalajangersakkanut atuuttunut tapertaapput.

Forslag:

**Lokalplan nr. 800-B8 til Kommuneplan 2024-48;
Delområde 800-B8 i Sisimiut**

Detaljerede lokalplanbestemmelser for delområdet 800-B8 (Sisimiut). Disse bestemmelser supplerer de til delområdet gældende overordnede rammebestemmelser.



Nunap assinga 1 / Pilersaarusiortiusup sumiiffia.
Kort 1 / Planens lokation.

Pilersaarutinin paasissutissat

Pilersaarutip taaguutaa immikkoortullu atuuffia
2024-mit 48 tungaanut Kommunip
pilersaarusiortifigineqarnera; sumiiffimmut
pilersaarut nr. 800-B8.

Immikkoortup ilaanut atuussaaq:
800-B8 (Sisimiut)

Suussusaa

2024-mit 48 tungaanut Kommunip
pilersaarusiortifigineqarnera; sumiiffimmut
pilersaarut nr. 800-B8 Qeqqata Kommuniani
2024-mit 48 tungaanut kommunip
pilersaarusiortifigineqarneranut nutarsakkamut
tamakkiisumut sukumiinerusumik
aalajangersakkamik sumiiffimmut
pilersaarutaavoq.
Sumiiffimmut pilersaarummut sukumiinerusumik
aalajangersakkat immikkoortup ilaanut
pingaarnertut aalajangersagaanut
tapertaapput.

Plandata

Planens navn og områdegyldighed
Kommuneplan 2024-48; lokalplan nr. 800-
B8.

Gældende for delområde:
800-B8 (Sisimiut)

Type

Kommuneplan 2024-48; lokalplan nr. 800-B8
er en lokalplan med detaljerede
bestemmelser til en komplet revideret
kommuneplan 2024-48 for Qeqqata
Kommunia.
Lokalplanens detaljerede bestemmelser
supplerer delområdet overordnede
rammebestemmelser.

Nalunaarsorneqarnera toqqorneqarnissaanullu pilersaarut: 16.04.01

Immikkut ittumik akuersissuteqarneq

Siumut tunngaviumik pilersaarutitigut ataasiakkaanillu naliliineq tunngavigalugu kommunalbestyrelse sumiiffimmut pilersaarummut sukumiinerusumik aalajangersakkanit immikkut ittumik akuersissuteqarsinnaavoq.

Inatsisifigut tunngaviit

Inatsisartut inatsisaat nr. 34, 9. december 2015 aamma Inatsisartut inatsisaat nr. 66, 20. november 2023-meersumit malinneqartumik allannguutitalerlugu Pilersaarusiorneq aamma nunaminertat atorneqartarnerat pillugit Inatsisartut inatsisissaat nr. 17, 17. november 2010-meersoq.

Pilersaarummik allattoq

Qeqqata Kommunua
Teknikkeqarnermut Avatangiisinullu immikkoortortaqarfik
Pilersaarusiornermut immikkoortoq
Postboks 1014
3911 Sisimiut
E-mail: plan@qeqqata.gl
Oqarasuaat: 86 74 60

Siunnersuummik akuersissuteqarneq

Pilersaarutitut siunnersuut 30.05.2024-mi kommunalbestyrelsimit akuersissutigineqarpoq.

Tamanut misissugassanngortitsineq

Pilersaarutitut siunnersuut piffissami 07.06.2024-miit 02.08.2024-p tungaanut sapaatit akunnerini arfineq-pinasuni tamanut misissugassanngorlugi saqqummiunneqarnikuuvoq.

Inaarutaasumik akuersissuteqarneq

Pilersaarutitut siunnersuut 2024-mi ulloq qaammat kommunalbestyrelsimit inaarutaasumik akuersissutigineqarpoq.

Tamanut saqqummiussineq

Pilersaarut 2024-mi ulloq qaammat atuuttuusutut tamanut nalunaarutigineqarpoq.

Journal- og arkivplan: 16.04.01

Dispensation

Kommunalbestyrelsen kan dispensere fra lokalplanens detaljerede bestemmelser ud fra en forudgående planfaglig og individuel vurdering.

Lovhjemmel

Inatsisartutlov nr. 17 af 17. november 2010 om planlægning og arealanvendelse, med de ændringer, der følger af Inatsisartutlov nr. 34 af 9. december 2015 og Inatsisartutlov nr. 66 af 20. november 2023.

Planens koncipist

Qeqqata Kommunua
Området for Teknik og Miljø
Planafdelingen
Postboks 1014
3911 Sisimiut
E-mail: plan@qeqqata.gl
Telefon: 86 74 60

Godkendelse af forslag

Planforslaget blev vedtaget af kommunalbestyrelsen den 30.05.2024.

Offentligt gennemsyn

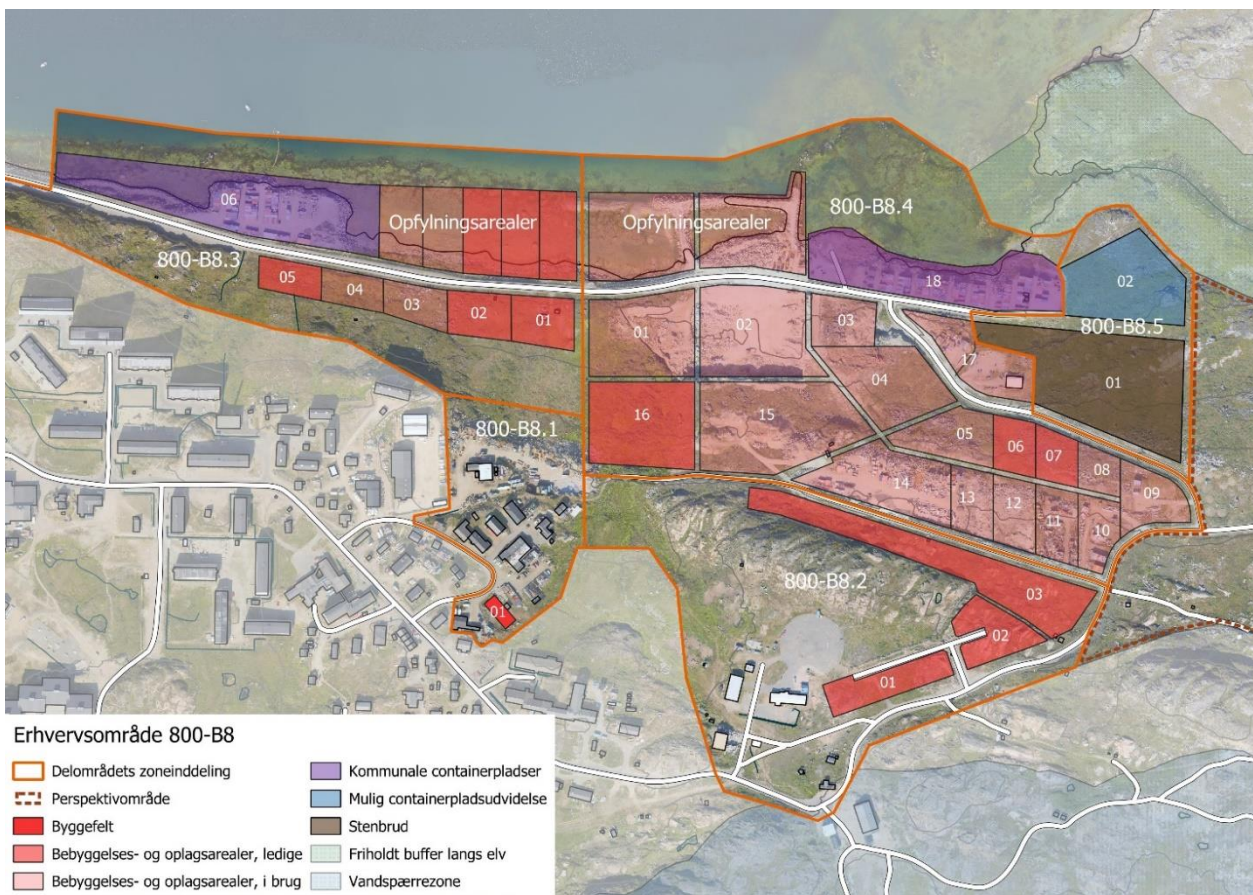
Planforslaget har været i offentligt gennemsyn i 8 uger i perioden fra den 07.06.2024 til den 02.08.2024.

Endelig godkendelse

Planforslaget blev endelig vedtaget af kommunalbestyrelsen den dd.mm.2024.

Offentliggørelse

Planen blev offentlig bekendtgjort som gældende dd.mm.2024.



Nunap assinga 2 / Immikkoortup ilaata aggulunnerisa tallimaasut iluanni nunaminertat immikkoortitat.

Kort 2 / Udlagte arealer inden for delområdets fem zoner.

Sumiiffimmi pilersaarummut aalajangersakkat sukumiinerusut

Malugiuk, sumiiffimmut pilersaarummut sukumiinerusumik aalajangersakkat taakku kommunip pilersaarusiortifineqarnerani immikkoortup pingaarnertut aalajangersarneqarneranut tapertaammata.

Aalajangersakkat pilersaarusiortifinni allani atuutinngillat.

Malugiuk:

Sanaartornermut inatsit, tassalu maannakut sanaartornermi malittarisassat pissutsini attuumassutilinni tamani atuuttuupput, uani kommunip aamma sumiiffimmi pilersaarutitut aalajangersakkat immikkut nalimmassanngisaanni.

Aammattaaq suliniutinik qinnuteqarnermut atatillugu pilersaarusiortnermut inatsit,

Detaljerede lokalplanbestemmelser

Bemærk at disse detaljerede lokalplanbestemmelser for delområdet supplerer områdets overordnede rammebestemmelser i kommuneplanlægningen.

Bestemmelserne er ikke gældende i perspektivplanområder.

Bemærk:

Byggeloven, dvs. aktuelt bygningsreglement, er gældende i alle relevante forhold, som nærværende kommune- og lokalplanbestemmelser ikke specifikt regulerer yderligere. I øvrigt gælder planloven, miljøloven, naturbeskyttelsesloven, byggemodningsloven, havneloven,

avatangiisinut inatsit, pinngortitamik illersuinissamik inatsit, sanaartorfissagissaasarnermut inatsit, umiarsualiveqarnermut inatsit, eriaqisassanut nalunaarut il.il. kiisalu kommunip malittarisassiai ileqqoreqqusaliaalu, eqqagassalerinermut malittarisassat, qimmeqarnermut ileqqoreqqusaaq aamma sullissinermut akiliuteqartitsinissaaq pillugu ileqqoreqqusaat atuuttuupput.

§ 1. Sanaartorfiup inissisimaffia

Immikkoortut ilaani 800-B8-mi immikkoortup ilaanut pilersaarumi nunap assinga naapertorlugu, sanaartorfissanik assigiinngitsunik immikkoortitsisoqarpoq aammalu pilersaarutaareernikuusut naapertorlugit sanaartorfissanut pilersaarutaanikuusut matumuunakkut atorunnaarsinneqarput.

Imm. 2. Aggorneq 800-B8.1-imi sanaartorfissaaq inuussutissarsiutinik sanaartornissamut immikkoortinneqarpoq

- a) Sanaartorfissaaq ataaseq 800-B8.1-01, 400 kvm-imek annertussusilik.

Imm. 3. Aggorneq 800-B8.2-mi inuussutissarsiornermut sanaartornissamut inissiisarnissamullu nunaminertat pingasut immikkoortinneqarput:

- a) Nunaminertaaq ataaseq 800-B8.2-01 katillugu 3.270 kvm-imek annertussusilik.
- b) Nunaminertaaq ataaseq 800-B8.2-02 katillugu 3.200 kvm-imek annertussusilik.
- c) Nunaminertaaq ataaseq 800-B8.2-03 katillugu 9.900 kvm-imek annertussusilik.

Imm. 4. Aggorneq 800-B8.3-mi inuussutissarsiornermut sanaartornissamut inissiisarnissamullu nunaminertat tallimat immikkoortinneqarput, nunaminertamik immerneqarsinaasumik attuumassutilimmik periarfissartalik. Tamatuma saniatigut kommunip containereqarfissaanut nunaminertamik immikkoortitsisoqarpoq:

- a) Nunaminertaaq ataaseq 800-B8.3-01, 2.750 kvm-imek annertussusilik, tassunga ilaalluni nunaminertaaq immerneqarsinnaasooq.

bevaringsbekendtgørelsen m.fl., samt kommunens diverse regulativer og vedtægter, herunder affaldsregulativ, hundevedtægt og vedtægt om sagsbehandlingsgebyr ifm. projektansøgninger.

§ 1. Bebyggelsens placering

Der udlægges forskellige erhvervsbyggefelter i delområdet 800-B8 iht. kort 2, og alle tidligere planlagte byggefelter iht. tidligere planer ophæves hermed.

Stk. 2. I zone 800-B8.1 udlægges et byggefelt til erhvervsbebyggelse.

- a) Et styk byggefelt 800-B8.1-01 på 400 kvm.

Stk. 3. I zone 800-B8.2 udlægges tre bebyggelses- og oplagringsarealer til erhverv:

- a) Et styk areal 800-B8.2-01 på i alt 3.270 kvm.
- b) Et styk areal 800-B8.2-02 på i alt 3.200 kvm.
- c) Et styk areal 800-B8.2-03 på i alt 9.900 kvm.

Stk. 4. I zone 800-B8.3 udlægges fem bebyggelses- og oplagringsarealer til erhverv, med mulighed for et tilhørende opfyldningsareal. Derudover udlægges der et areal til kommunal containerplads:

- a) Et styk areal 800-B8.3-01 på 2.750 kvm, samt et tilhørende opfyldningsareal.

- b) Nunaminertaq ataaseq 800-B8.3-02, 2.550 kvm-imik annertussusilik, tassunga ilaalluni nunaminertaq immerneqarsinnaasoq.
 - c) Nunaminertaq ataaseq 800-B8.3-03, 2.180 kvm-imik annertussusilik, tassunga ilaalluni nunaminertaq immerneqarsinnaasoq.
 - d) Nunaminertaq ataaseq 800-B8.3-04, 1.880 kvm-imik annertussusilik, tassunga ilaalluni nunaminertaq immerneqarsinnaasoq.
 - e) Nunaminertaq ataaseq 800-B8.3-05, 1.840 kvm-imik annertussusilik, tassunga ilaalluni nunaminertaq immerneqarsinnaasoq.
 - f) Nunaminertaq ataaseq 800-B8.3-06 kommunip containereqarfissaanut.
- b) *Et styk areal 800-B8.3-02 på 2.550 kvm, samt et tilhørende opfyldningsareal.*
 - c) *Et styk areal 800-B8.3-03 på 2.180 kvm, samt et tilhørende opfyldningsareal.*
 - d) *Et styk areal 800-B8.3-04 på 1.880 kvm, samt et tilhørende opfyldningsareal.*
 - e) *Et styk areal 800-B8.3-05 på 1.840 kvm, samt et tilhørende opfyldningsareal.*
 - f) *Et styk areal 800-B8.3-06 til kommunal containerplads.*

Imm. 5. Aggorneq 800-B8.4-mi inuussutissarsiornermut sanaartornissamut inissiivissallu 17-it immikkoortinneqarput, taakku ilaat nunaminertamik immerneqarsinaasumik attuumassutilimmik periarfissaqarlutik. Tamatuma saniatigut kommunip containereqarfissaanut nunaminertamik immikkoortitsisoqarpoq:

- a) Nunaminertaq ataaseq 800-B8.4-01, 7.632 kvm-imik annertussusilik, tassunga ilaalluni nunaminertaq immerneqarsinnaasoq.
- b) Nunaminertaq ataaseq 800-B8.4-02, 8.756 kvm-imik annertussusilik, tassunga ilaalluni nunaminertaq immerneqarsinnaasoq.
- c) Nunaminertaq ataaseq 800-B8.4-03, 2.821 kvm-imik annertussusilik.
- d) Nunaminertaq ataaseq 800-B8.4-04, 6.365 kvm-imik annertussusilik.
- e) Nunaminertaq ataaseq 800-B8.4-05, 3.668 kvm-imik annertussusilik, tassunga ilaalluni nunaminertaq immerneqarsinnaasoq.

Stk. 5. I zone 800-B8.4 udlægges sytten bebyggelses- og oplagringsarealer til erhverv, hvor nogle har mulighed for et tilhørende opfyldningsareal. Derudover udlægges der et areal til kommunal containerplads:

- a) *Et styk areal 800-B8.4-01 på 7.632 kvm, samt et tilhørende opfyldningsareal.*
- b) *Et styk areal 800-B8.4-02 på 8.756 kvm, samt et tilhørende opfyldningsareal.*
- c) *Et styk areal 800-B8.4-03 på 2.821 kvm.*
- d) *Et styk areal 800-B8.4-04 på 6.365 kvm.*
- e) *Et styk areal 800-B8.4-05 på 3.668 kvm, samt et tilhørende opfyldningsareal.*

- | | |
|--|--|
| f) Nunaminertaq ataaseq 800-B8.4-06, 2.063 kvm-imik annertussusilik, tassunga ilaalluni nunaminertaq immerneqarsinnaasoq. | f) <i>Et styk areal 800-B8.4-06 på 2.063 kvm, samt et tilhørende opfyldningsareal.</i> |
| g) Nunaminertaq ataaseq 800-B8.4-07, 1.915 kvm-imik annertussusilik. | g) <i>Et styk areal 800-B8.4-07 på 1.915 kvm.</i> |
| h) Nunaminertaq ataaseq 800-B8.4-08, 1.626 kvm-imik annertussusilik. | h) <i>Et styk areal 800-B8.4-08 på 1.626 kvm.</i> |
| i) Nunaminertaq ataaseq 800-B8.4-09, 3.180 kvm-imik annertussusilik. | i) <i>Et styk areal 800-B8.4-09 på 3.180 kvm.</i> |
| j) Nunaminertaq ataaseq 800-B8.4-10, 2.446 kvm-imik annertussusilik. | j) <i>Et styk areal 800-B8.4-10 på 2.446 kvm.</i> |
| k) Nunaminertaq ataaseq 800-B8.4-11, 2.729 kvm-imik annertussusilik. | k) <i>Et styk areal 800-B8.4-11 på 2.729 kvm.</i> |
| l) Nunaminertaq ataaseq 800-B8.4-12, 2.610 kvm-imik annertussusilik. | l) <i>Et styk areal 800-B8.4-12 på 2.610 kvm.</i> |
| m) Nunaminertaq ataaseq 800-B8.4-13, 2.063 kvm-imik annertussusilik. | m) <i>Et styk areal 800-B8.4-13 på 2.063 kvm.</i> |
| n) Nunaminertaq ataaseq 800-B8.4-14, 6.725 kvm-imik annertussusilik. | n) <i>Et styk areal 800-B8.4-14 på 6.725 kvm.</i> |
| o) Nunaminertaq ataaseq 800-B8.4-15, 11.644 kvm-imik annertussusilik. | o) <i>Et styk areal 800-B8.4-15 på 11.644 kvm.</i> |
| p) Nunaminertaq ataaseq 800-B8.4-16, 7.980 kvm-imik annertussusilik. | p) <i>Et styk areal 800-B8.4-16 på 7.980 kvm.</i> |
| q) Sanaartornermut aamma inuussutissarsiortunut inissiisarnissamut nunaminertaq ataaseq 800-B8.4-17, 4.700 kvm annertussuseqartoq. | q) <i>Et styk areal 800-B8.4-17 på 4.700 kvm. til bebyggelses- og oplagringsareal til erhverv.</i> |
| r) Nunaminertaq ataaseq 800-B8.4-18 kommunip containereqarfissaanut. | r) <i>Et styk areal 800-B8.4-18 til kommunal containerplads.</i> |

Imm. 6. Aggorneq 800-B8.5-imi nunaminertat marluk immikkoortinneqarput:

- a) Ujaqqeriviugallartussamut kingornalu inuussutissarsiornermut atugassaq nunaminertaq ataaseq 800-B.5-01, 14.570 kvm annertussuseqartoq.

Stk. 6. I zone 800-B8.5 udlægges to arealer:

- a) *Et styk areal 800-B8.5-01 på 14.570 kvm. til midlertidigt stenbrud, og derefter til erhverv.*

- b) Ujaqqeriviugallartumut attuumassutilimmik inissiisarfiugallartussamut kingornalu contairarieqarfiup annertusarneqarnissaanut nunaminertaq ataaseq 800-B8.5-02, 7.750 kvm annertussuseqartoq.

- b) Et styk areal 800-B8.5-02 på 7.750 kvm. til midlertidig oplagsplads i tilknytning til det midlertidige stenbrud, og derefter til containerpladsudvidelse.

Imm. 7. Qulaani sanaartorfissat aammalu nunaminertat sanaartorfiullutillu inissiiviit taakkartorneqartut arlallit siornatigut pilersaarut atorlugu nalunaarutigineqarnikut, nunaminertatut atugassiannngornikuupput aammalu/imaluunniit tamakkiisumik ilaannakortumilluunniit atulerlutik.

Stk. 7. Flere af ovenstående byggefelter og bebyggelses- og oplagringsarealer har med tidligere plan været annonceret, er blevet arealtildelt og/eller taget helt eller delvist i brug.

§ 2. Sanaartukkat ilusilersugaanerat, atorlut silatimikkullu isikkui

Nalinginnaasumik

Qalipaait, igalaat inissisimanerat, illup aniinganera, sanaartoriaaseq, alliliisutit, aneerasaartarfik il.il. illut ilusimikkut isikkua sanarfineqarnemikkut assigiissaassapput, kusanartuullutik avatangiisiminnut tulluarsagaallutik sanaartorsinnaanermullu akuersissut inaarutaasumik tunniunneqartinnagu tamatigut kommunip pilersaarusiornermut immikkoortortaanit ataasiakkaarlutik akuersissutigineqartassapput.

Illut saqqaat

Imm. 2. Illup saqqaat assigiissutut isikkoqartinneqassaaq aammalu illup iikkersuutaa ersarissumik qisuttut sallilikkatut/-listitut, sallilikkatut issusuutut, fibercementitut kompositsitulluunniit qalipagaalluni suliaassaaq. Sukat illullu atorlutersuutai minnerusut betongimik, ujaqqanik nalinginnaasunik, igalaaminernik saviminernillu suliarineqarsinnaapput. Atortussat pitsaassutsimikkut qaffasissut aserfallatsaalineqarsinnaasut innersuussutigineqarput.

Imm. 3. Illut saqqai saviminernik suliarineqarsinnaanerat akuersissutaammat imm. 2-mi piumasaqaataasunit inuussutissarsiorfinnik, teknikkilerinermik suliffissuaqarnemillu sanaartukkat ilaatinneqanngillat.

Imm. 4. Tamatuma saniatigut aggoneq 800-

§ 2. Bebyggelsens udformning, materialer og ydre fremtræden

Generelt

Bygningens arkitektoniske fremtræden, herunder farver, vinduesplaceringer, tagkviste, bygningsform, tilbygninger, terrasser m.v. skal være kompositorisk harmonisk, tilpasset omgivelserne på respektfuld og æstetisk vis, og skal altid individuelt godkendes af kommunens faglige planafdeling inden endelig tilladelse gives.

Facader

Stk. 2. Bygningens facader skal fremstå ensartede og skal udføres med synlig beklædning i enten malet træbrædder/-lister, træplanker, fibercement eller komposit. Sokler og mindre bygningsdele må udføres i beton, natursten, glas og stål. Vedligeholdelsesvenlige høj kvalitetsmaterialer anbefales.

Stk. 3. Erhvervs-, teknik- og industribyggeri er undtaget fra kravene i stk. 2, idet facader desuden tillades udført i metal.

Stk. 4. I zone 800-B8.3 og zone 800-B8.4 tillades der desuden telthaller med teltdug som facadebeklædning.

B8.3-mi aamma aggorneq 800-B8.4-mi tupersuit tupissiallit illup saqqaanut qalliutitut atorineqarsinnaapput.

Imm. 5. Illut saqqai qillarluttuullutik ersarissuussapput, napparilluinnartumik sanimoorluinnartumilluunniit sammiveqatigiittut isikkoqartinneqassapput. Tupersuit ilaatinneqanngillat.

Imm. 6. Qalipaataa asingapallaqqunagu qalipaatiit ersarissut seqinermut asingartikkuminaatsuullutillu isikkumikkut allanngutsaaliugaassapput.

Imm. 7. Qalipaatiit qinngornillit savimerngilluunniit qillersunik qalipaatiillik atorineqaaqusaanngillat.

Imm. 8. Illup silataani assiaqutit, illullu qaavata saqqaatalu akornanni assiaqutit, qaliap sinarsua igalaanullu assiaqutit tamarmik assigiimmik qalipaateqartinneqassapput aammalu illup saqqaata qalipaataanit allaanerusumik qalipaaserneqarsinnaallutik.

Imm. 9. Sanaartukkat saqqaat illullu isui assigiimmik qalipaateqartinneqassapput.

Imm. 10. Igalaat qanattai matullu assigiimmik qalipaateqartinneqassapput illullu saqqaata qalipaataanit allaanerusinnaaneri akuersissutigineqarsinnaallutik.

Imm. 11. Illup teqeqquani assiaqutit tamarmik assigiimmik qalipaateqartinneqassapput aammalu illup saqqaatut imaluunniit illup silataani assiaqutit/illup qaavata saqqaatalu akornanni assiaqutit, illup qaavata sinarsuatut, igalaallu assiaqutaasut qalipaateqartinneqassallutik.

Imm. 12. Toqqaviit betongiusut nunamit 1,5 m.- imit portunerusut illup ikkersuutaatut ikkersorneqassapput.

Illut qaavi

Imm. 13. Illut qaavi qillarluttuullutillu assigiimmik qalipaateqartinneqassapput.

Imm. 14. Illup qaava qalissianik, qisunnik, sallilikkanik, zinkinik illulluunniit qaavinut qalequtissalimmik suliarineqassapput.

Stk. 5. Facader skal fremstå matte med synlig parallel lodret eller vandret struktur. Telthaller er undtaget herfor.

Stk. 6. Synlige farver skal have høj lysægthed, således at farven ikke hurtigt falmer eller ændre karakter.

Stk. 7. Der må ikke anvendes fluorescerende farvetyper eller skinnende metalfarver.

Stk. 8. Udvendige gerigter/inddækninger, sternbrædder, vindskeder og skodder skal alle have samme farve, og tillades anden farve end facader.

Stk. 9. Bebyggelsens facader og gavle skal være ensfarvet.

Stk. 10. Vinduessprosser og døre skal være samme farve og tillades afvigende farve end facade.

Stk. 11. Hjørneinddækninger skal alle have ens farve, og skal have samme farve som enten facade eller udvendige gerigter/inddækninger, sternbrædder, vindskeder og skodder.

Stk. 12. Betonfundamenter højere end 1,5 m over terræn, skal beklædes som ydervægge.

Tage

Stk. 13. Tag skal være mat og ensfarvet.

Stk. 14. Tag skal udføres med beklædning i enten tagpap, træ, spån, zink eller skifer.

Imm. 15. Sanaartukkani ammasuni-pukkitsuni aamma qanittuni-pukkitsuni illup pingaarnerup qaava assigiimmik sivinganeqassaaq aammalu 25-50 gradinik sivinganilerlugit affaannarmik illu qaaqassaaq. Taamaattorli illup qaava kalaallit atortagaannik nikinganilimmik sivinganiliinerit akuersissutigineqarput.

Imm. 16. Sanaartukkat inuussutissarsiorfiit, teknikkileriffiit suliffissuaqarfílluunniit imm. 14-mit piomasaaqaataasunit ilaatinneqanngillat, illut qaavi saviminernik tupissianillu suliarineqarsinnaanerit akuersissutaammat.

Imm. 17. Imm. 15-mi piomasaaqaataasunit quleriaanik sanaartornerit ilaatinneqanngillat, taamaattumik tamatuma saniatigut maligaasatut isikkulinnik illup qaavinik aammalu illup qaavata assigiinngitsunik sivingasut akuersissutaasinnaapput.

Imm. 18. Illup qaavani igalaat qilaamilu igalaat minnerpaaffilerlugit akuersissutigineqartarput, takuuk imm. 1.

Aniinganerit

Imm. 19. Illup sivinganerani, illup isuani/saqqaaani, illup teqeqquani aniinganerit, aniinganerit anerasaartarfillit akuersissutigineqarsinnaapput.

Imm. 20. Sanaartugaqatigiinni aniinganerit assigiimmik ilusilersugaassapput, assigiinngitsunik ataqatigiisinneqarsinneqarlutillu ataatsimoortunngorlugit sanaqqusaanngillat. Taamaattorli illup isuani/saqqaaani aniinganerit ilaatinneqanngillat ataqatigiisittumillu sananeqarsinnaallutik.

Imm. 21. Aniinganerit tamarmik suussutsimikkut assigiit assigeeqqissaassapput taakkulu qaavi assigiimmik sivinganeqassapput.

Imm. 22. Illup qaavata sivinganeraniit allaanerumik aniinganerit sivinganeqarsinnaapput, minnerpaamilli 20 gradinik sivinganeqassallutik.

Imm. 23. Aniinganerit tamakkiisumik takissusaat illup saqqaaata takissusaanit annerpaamik 70 procentimik takissuseqartinneqarsinnaapput.

Stk. 15. Tag på hovedhus skal i åben-lav og tæt-lav bebyggelse være symmetrisk sadeltag eller dobbelt pulntag (halvtag) med hældning mellem 25-50 grader. Dog tillades også den grønlandske variant af mansardtag med afvigende hældning.

Stk. 16. Erhvervs-, teknik- og industribyggeri er undtaget fra kravene i stk. 14, idet tag desuden tillades udført i metal og teltdug.

Stk. 17. Erhvervs-, teknik- og industribyggeri er undtaget fra kravene i stk. 15, idet der desuden tillades shedtag samt afvigende og asymmetriske taghældninger.

Stk. 18. Tagvinduer og ovenlysvinduer tillades i mindst muligt omfang, jf. stk. 1.

Kviste

Stk. 19. Kun kviste af typen sadeltagkvist, gavl-/frontkvist, trekantkvist, taskekvis, fransk altankvist og altankvist tillades.

Stk. 20. Kviste skal indenfor samme bebyggelse være af samme type og må ikke kombineres eller sammenbygges. Gavl-/frontkviste er dog undtaget herfor og må således kombineres.

Stk. 21. Alle kviste af samme type skal være kongruente og deres tage skal være symmetriske.

Stk. 22. Kviste tillades anden hældning end hovedhusets tag, dog minimum 20 graders taghældning.

Stk. 23. Kvistes samlede længde må højst udgøre 70% af facadens totale længde.

Illumik alliliinerit

Imm. 24. Illu pingaarnermut ataatsimut amerlanerpaamik marloriarluni illumik alliliisoqarsinnaavoq. Illumik alliliinerit sapinngisamik ima inissinneqassapput, illup pingaarnerep saqqaa illup anillanganeranit paarsuaasanit/isaarianit allaanerusunit alliliivigineqassanani.

Imm. 25. Illup anillanganerisa qaavi assigiimmik sivinganeqassapput.

Imm. 26. Illup pingaarnerep isuatungaanik talliliisumik illup allilerneqarnera illup qaavata iluseqataanik iluseqassaaq, illullu pingaarnerep sivinganeratut sammiveqarlunilu sivinganeqassaaq.

Imm. 27. Illumik alliliinerit, illup saqqaanut ilassutinngortinneqartut, illu pingaarnerep qaavatut sivinganeqassaaq imaluunniit illumut alliliisutaasumut sammivilimmik minnerpaamik 20 gradimik sivinganilimmik illup qaava assigiimmik sivinganeqassalluni.

Imm. 28. Illup anillanganeranit, isaarissanit aniinganerilli alliliinerit allaanerusunut illup pingaarnerep tunngaviatigut ilusaanut teqeqqorissuussaaq imaluunniit sammiveqatigissavaa, taamaalilluni illup saqqaaata aappaa imaluunniit isua malinneqaannarluni allilerneqassalluni.

Stk 29. Alliliinerit illulluunniit illumut pingaarnermut attuumassuteqartut, matumani garage, quit, naatsiiviit il.il. immikkut inissisimasut, ataatsimut illup pingaarnerep nunaminertaanit 50 procentimik potunerussangilaq.

Quit/garage aamma toqqorsiviit

Imm. 30. Sanaartorfimmut illumulluunniit inuussutissarsiorfiusumut ataatsimut illumut pingaarnermut attuumassuteqartumik quimik imaluunniit garagemik minnerusumik immikkut inissisimasumik sanaartortoqarsinnaavoq. Nunaminertamik atugassanngortitsinermit atatillugu inissinneqarnissaa kommunimit akuerineqassaaq. Quleriiaanik sanaartornermi aammalu qanittuni-pukkitsuni sanaartukkanut sapinngisamik quinik arlariinnik, eqqaaveqarfinnik, garagenik assigisaanillu ataatsimut sanaartortoqarnissaa anguniarneqassaaq.

Tilbygninger

Stk. 24. Der tillades højest to tilbygninger pr. hovedbygning. Tilbygninger bør i videst muligt omfang placeres således at hovedfacaden friholdes for tilbygninger af anden type end risalitter og vindfang/indgangspartier.

Stk. 25. Risalitter skal have symmetrisk sadeltag.

Stk. 26. Tilbygning som forlænger hovedhusets gavl, skal have samme lignedannet tagudformning, hældningsretning og hældningsvinkel som hovedbygningen.

Stk. 27. Tilbygninger, som kobles på facader, skal være enten sadeltag eller ensidig taghældning med minimum 20 graders taghældning til samme side som den tilstødende tagside på hovedhuset.

Stk. 28. For tilbygninger af anden type end risalitter, indgangspartier og karnapper gælder, at de skal kobles vinkelret eller parallelt på hovedhusets grundforms hjørne, således at enten bygningens ene facade eller gavl forlænges ubrudt.

Stk. 29. Tilbygninger og bygninger tilknyttet til hovedhuset, herunder fritstående garager, skure, drivhuse mm, må ikke samlet overstige 50 procent af hovedhusets areal.

Skure/garager og oplag

Stk. 30. Der må i tilknytning til hovedbygningen højst opføres ét enkelt fritstående mindre skur eller garage pr. bebyggelse eller pr. erhvervsbygning. Placering skal godkendes af kommunen i forbindelse med arealtildeling. Ved etagebyggeri og ved tæt-lav bebyggelse skal sammenbygning af flere skure, affaldsrum, garage og lignende tilstræbes i videst muligt omfang.

Imm. 31. Containerit, angallatit illullu silataani inissitat allat taamaallaat inissiivissatut innersuussami aammalu siumut nunaminertamik atugassinneqarnikkut inissinneqarsinnaapput. Inissiineq annerusumik ajoqusersuutaassanngilaq sapinngisamillu sanaartukkat tunuanut toqqoqqatillugit inissinneqassallutik.

Allat

Imm. 32. Immikkut pisuni aammalu immikkut ataasiakkaaraluni nalilersuinikkut ungalliinissaq akuersissutigineqarsinnaavoq.

Imm. 33. Allagartarsualiinerit ussassaarutiliinerillu killiliimmik akuersissutigineqartarput, tamakkulu qitiusoqarfimmi inuussutissarsiorfinnilu taamaallaat atuupput. Allagartarsualiinerit taamaallaat illup saqqaani nunaminertamilu tunniunneqarsimasumi pilersinneqarsinnaapput. Avatangiisnut atuunneranullu ataqqinnittumik naapertuuttumillu naleqqussaanaissaq annertussusiliinissarlul qulakkeerniarlugu allagartarsuit ikkunneqannginnerini pilersaarusiornermut immikkoortortamit akuersissutigineqassapput.

§ 3. Sunngiffimmi atortulersuutaasinnaasut
Sunngiffimmi atortulersuuteqassanngilaq.

§ 4. Illunut eriaqisariaqakkanut immikkut killilersuinerit aammalu akuersissutit
Immikkoortumi illunuk eqqissimatitanik eriaqisassanillu peqanngilaq.

§ 5. Nunaminertat sanaartorfigeqqusaanngitsut ilanngullugit nunaminertanik sanaartorfiunngitsunik ilusilersuineq atuinerlu
Nunaminertat sanaartorfiunngitsut atorneqanngitsullu isikkumittut isikkoqartinneqarnissaat qulakkeerneqassaaq, tamatumani naasut qaqqallu nalinginnaasut sapinngisamik allanngortinneqassanatik.

Imm. 2. Sanaartukkat, silamiiffissat nunaminertallu sanaartorfiup eqqaanniittut nunaminertat eqqiluutsuutinneqarlutillu torersuutinneqassapput.

Imm. 3. Nunaminertat sanaartorfigineqanngitsut, sanaartornermi allanilluunniit suliaqartoqarneranik

Stk. 31. Containerne, både og andet oplag udenfor bygninger kan kun opstilles på egnet anvist placering og med en forudgående godkendt arealtilladelse. Placering må ikke være til væsentlig gene og bør visuelt skjules bag bebyggelse i videst muligt omfang.

Øvrigt

Stk. 32. Stakit og indhegning tillades kun i særlige tilfælde og kun efter individuel vurdering.

Stk. 33. Skiltning og reklamer tillades kun i begrænset omfang og forbeholdt centerområder og erhvervsområder. De må kun etableres på bygningsfacader, gavle og på tildelt areal. Skilte skal inden opsætning godkendes af planafdelingen, for at sikre en passende tilpasning og dimensionering i respekt for omgivelser og dets funktion.

§ 3. Evt. fritidsanlæg
Der tillades ingen fritidsanlæg.

§ 4. Særlige restriktioner og tilladelser for bevaringsværdige bygninger
Der forefindes ingen bevaringsværdige eller fredede bygninger i området.

§ 5. Udformning og anvendelse af ubebyggede arealer, herunder friarealer
Ubebyggede og uudnyttede arealer skal sikres et naturligt udseende, hvor naturlig beplantning og naturligt fjeld søges bevaret.

Stk. 2. Arealer omkring bebyggelser, opholdspladser og på friarealer skal holdes rene og ryddelige.

Stk. 3. Ubebyggede arealer hvis vegetation eller overflader i øvrigt er ødelagt, på grund af byggeri eller anden aktivitet, skal

patsiseqartumik naasoqarnermik
nunalluunniit qaavanik aserorsimasut
pilerseqqinneqassapput.

Imm. 4. Atortussanut, eqqakkanut containerinik
assigisaannilluunniit inissiinerit nunaminertanut
taakkununga atugassianut taamaallaat
pisinnaapput aammalu siumut nunaminertamik
atuisinnaanermut akuersissuteqarnikkut.

§ 6. Pinngortitamik illersuineq nunallu naleqassusaata paariinnarnissaa

Immikkoortumut immikkut
aalajangersagaqanngilaq

§ 7. Teknikkikkut atortulersuutininik ataatsimoorussanik pilersitsineq attavilersittussaatitaanerlu

Sanaartukkat imermut, kuuffissuarmut,
avataanit kiassarnermut aammalu
innaallagissamut periarfissaasut naapertorlugit
attavilersinneqassapput.

Imm. 2. Eqqagassanik suliaqarneq kommunip
eqqaavilerinermut maleruaqqusaanut
naapertuuttumik pissaaq.

Imm. 3. Pilersuinerimi aqutit sapinngisamik
ataaqineqassapput.

Imm. 4. Imermut, innaallagissamut, ungasianit
kiassarnermut kiisalu kuuffissuarmut attaveqaatit
nunap iluatigoortinneqassapput imaluunniit
sapinngisamik ersigunnaarsillugit
matorunneqassapput.

Imm. 5. Teknikkikkut pisariaqartumillu
atortulersuutit minnerit immikkoortortami
pilersaaruseriorfiusumi tamarmi
pilersinneqarsinnaapput, taamaalillutillu
suussuseq E-p immikkoortut ilaasa
avataaniillutik.

§ 8. Nipiliortitsinermut, pujoralatsitsinermut tipiliortitsinermullu il.il. avatangiisinut artukkiisinnaanermut killigittit

Immikkoortumut immikkut
aalajangersagaqanngilaq

Imm. 2. Nunaminertamilli atuisup
maluginiassavaa, suliffeqarfimmik
ingerlatsisoqarpat Avatangiisinut inatsimmi kap.
5 malillugu akuersissutinik pisariaqartunik
pissarsinissaaq.

genetableres.

*Stk. 4. Henstilling af materiel,
affaldscontainere og lignende må kun ske
på dertil indrette arealer og med en
forudgående godkendt arealtilladelse.*

§ 6. Naturbeskyttelse og bevaring af landskabelig værdi

Ingen særlige bestemmelser for området.

§ 7. Etablering af tekniske fællesanlæg og tilslutningspligt

*Bebyggelse skal tilsluttes vand, kloak,
fjernvarme og elforsyning i det omfang
dette er udlagt og muligt.*

*Stk. 2. Affaldshåndtering skal ske i henhold til
det kommunale affaldsregulativ.*

*Stk. 3. Forsyningslinjer skal i videst muligt
omfang respekteres.*

*Stk. 4. Nye vand-, el-, fjernvarme- og
kloakledninger skal føres under terræn eller
alternativt tildækkes så de skjules mest
muligt.*

*Stk. 5. Mindre tekniske og nødvendige
anlæg kan etableres i hele planområdet,
og således uden for kategori E delområder.*

§ 8. Miljøbelastende grænseværdier for støj, støv og lugt m.m.

Ingen særlige bestemmelser for området.

*Stk. 2. Brugeren af et areal skal dog være
opmærksom på at indhente de
nødvendige tilladelser, såfremt der drives
virksomhed jf. Miljøloven kap. 5.*

§ 9. Atuilluartumik ineriartortitsinermut suliniutit.

Kommunip illoqarfinnut, nunaqarfinnut nunallu timaanut nalinginnaasumik pilersaarusiomerani atuilluartumik ineriartortinnissaanut nunarsuarmi anguniakkanik toqqagaasunik qitiusunillu akuutinneqartuusutut pilersaarusiornermi periusissiamit pilersitaapput.

§ 10. Sumiiffinnut pilersaarutaanikuusunik atorunnaarsitsineq

Pilersaarutip matuma siusinnerusukkut immikkoortup ilaanut immikkuualuttutigut iluarsisutaasutut aalajangersakkat taarserlugillu atorunnaarsippai, matuma ataani sumiiffinnut pilersaarutit aammalu kommunip pilersaarusiornifigineqarneranut tapiliussami immikkuualuttutigut iluarsisutaasutut aalajangersakkat.

§ 9. Tiltag for bæredygtig udvikling

Kommunens generelle planlægning for byer, bygder og det åbne land, er affødt af en forudgående planstrategi, som involverer udvalgte og centrale verdensmål for en bæredygtig kommunal udvikling.

§ 10. Ophævelse af evt. tidligere lokalplaner

Denne plan ophæver og erstatter alle tidligere detailregulerende bestemmelser for delområdet, herunder tidligere lokalplaner og detailregulerende bestemmelser i kommuneplantillæg.

AALAJANGERSAKKAP ATSIORNEQARNERA

Sumiiffimmut pilersaarut 2024-mi xx.xx-imi
kommunalbestyrelsimit inaarutaasumik
akuersissutigineqarpoq

Malik Berthelsen
Borgmesteri /
Borgmester

VEDTAGELSESPÅTEGNING

*Lokalplanen er endeligt vedtaget af
kommunalbestyrelsen XX.XX.2024*

Hans Christian Sværd
Kommunimi pisortaaneq /
Kommunaldirektør